

Grundzüge einer solidarischen Ökonomie zur Überwindung des Kapitalismus

Wolfgang Fabricius
www.reproduktionsökonomie.de

Occupy, Berlin Biennale
Berlin, den 15. Juni 2012

Überblick

1. Aktuelle Grundprobleme
2. Ablösung des Profitsystems
3. Kurze Historie Solidarischer Ökonomie
4. Antikapitalistische Nachkriegsaktivitäten
5. Aktuelle Selbstversorgungsinitiativen
6. Gemeingüter/Commons
7. Entscheidungsstrukturen

Occupy-Aktivist 2011 in der ARD:

*„Ist es nicht verrückt: Man kann
sich eher das Ende der Welt als
das Ende des Kapitalismus
vorstellen.“*

Wir stehen vor folgenden aktuellen Grundproblemen:

1. Privatisierung der Gemeingüter
2. Wachstum der Menschheit
3. Trennung der Produktion von der Reproduktion
4. Bedarfsweckung statt Bedarfsdeckung
5. Kapitalertrag statt Arbeitsertrag
(Profitmaximierung/Sharholder Value)
6. Primat der Ökonomie über die Politik
7. Falsche Entscheidungskriterien

Problem 1: Beginn der „Privatisierung“

Als die Menschen noch Jäger und Sammler waren, gehörte ihnen, den Tieren und den Pflanzen der gesamte Erdball als Gemeingut noch gemeinsam.

Mit der Sesshaftigkeit fing der Mensch an, erste Teile dieses Gemeingutes der freien Verfügbarkeit aller zu entziehen, sie zu rauben, zu „privatisieren“.

Er zäunte, um „wilde“ Tiere und nicht zum Klan gehörende Mitmenschen fernzuhalten, sein Grundstück ein und entfernte die unliebsamen Pflanzen.

Heute sind die Gemeinüter strategische Kapitalanlage und die Kapitaleigner privatisieren solange, bis ihnen alles gehört.

Garrett Hardin

Garrett Hardin schreibt in seinem weltweit diskutierten Beitrag „The Tragedy of the Commons“ in Science Vol. 162 von 1968:

„Die **Tragik der Allmende als Vorratskammer** kann durch Privateigentum oder ähnliche Formen verhindert werden. Aber Luft und Wasser kann man nicht so leicht einzäunen und deshalb muss die **Tragik der Allmende als Abfallgrube** mit anderen Mitteln abgewendet werden: durch Zwangsmaßnahmen oder Besteuerung, die es dem Verschmutzer billiger machen, seine Abfälle zu behandeln als sie unbehandelt abzuschieben.“

Wie Menschen diese Tragik in unterschiedlichsten Regionen gemeinschaftlich bearbeiten, stellt Elinor Ostrom 1990 in ihrem Buch „Governing the Commons“ ausführlich dar.

Problem 2: Das Wachstum der Menschheit

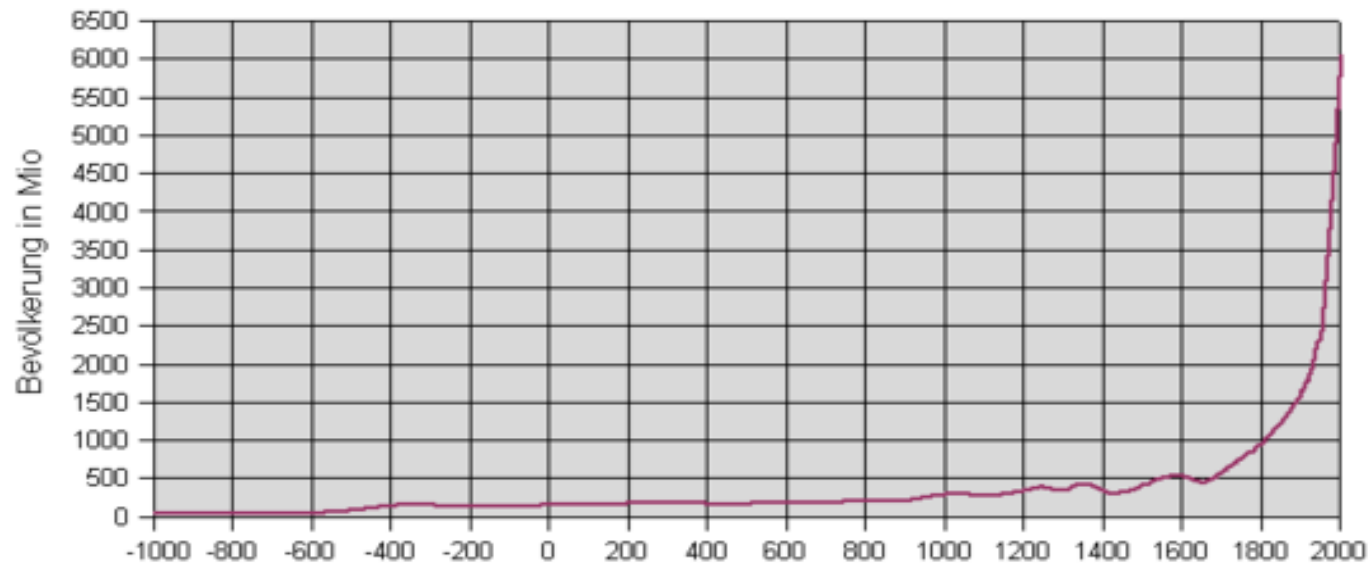
Das Sesshaftwerden, das Erfinden der Sprache, des Säens und Erntens, der Nutzung des Feuers etc. verbesserte die Überlebenschancen des Menschen sehr wesentlich und er konnte sich wirksamer vermehren als Tiere und Pflanzen.

In einen Gleichgewichtszustand der Natur hinein wuchs die Menschheit exponentiell auf jetzt etwa 7 Milliarden Individuen. Entsprechend wurde der Lebensraum der Tiere und Pflanzen Schritt für Schritt eingeschränkt.

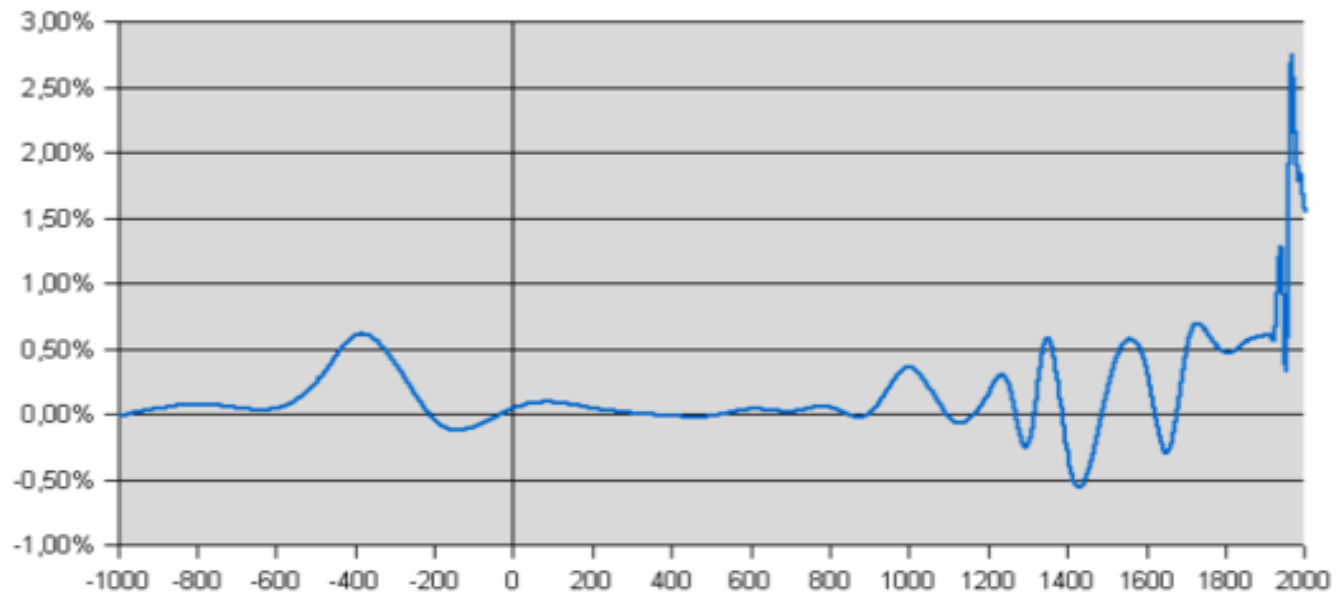
Rote Listen bedrohter Tier- und Pflanzenarten wachsen immer schneller.

Aber auch für die Menschen wird es immer enger und mit der Zeit eventuell auch zu eng zum Überleben.

Bevölkerungsentwicklung



Bevölkerungswachstum pro Jahr in %



Erstickt die Menschheit an sich selbst?

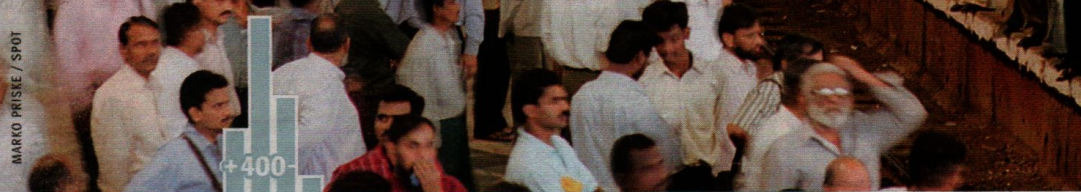
Im Mittel der 12 Jahre von der 6. zur 7. Milliarde ist die Menschheit um etwa 1,29% pro Jahr gewachsen. Wenn sie in dieser Form weiterwachsen würde, durchbräche sie noch in diesem Jahrhundert die 20 Milliardenengrenze.

Wenn die Lebenserwartung der Menschheit die Lebenserwartung der Deutschen erreichen würde, würde sie ohne eine weitere Geburt u.U. auf das Doppelte, auf über 14 Mrd. Individuen anwachsen.

Eine Einschränkung des Wirtschaftswachstums, des Energie- und Ressourcenverbrauchs dürfte unter diesem Aspekt einen sehr hohen Aufwand erfordern. Eine Postwachstumsökonomie sollte das berücksichtigen.

Während die Anthrosophen damit rechnen, dass für die Versorgung eines Menschen 2500 m² Land benötigt werden, stehen für ihn schon jetzt nur noch 2000 m² zur Verfügung.

11 Zunehmende Bodenerosion ist ein weiteres Problem.



schnittlich fünf Kinder, jetzt sind es nur noch 1,9. Die Ein-Kind-Politik ließ in China die Geburtenrate noch rascher abstürzen. Und selbst in der 23-Millionen-Metropole Shanghai, wo Paare zwei Kinder bekommen dürfen, tun sie es nicht: statistisch sind es nur 0,6 Kinder pro Frau, so der Minusrekord aller asiatischen Großstädte. „China wird schon in zehn bis 20 Jahren bevölkerungstechnisch stagnieren“, so Lutz.

Nur Pakistan, Afghanistan oder die Länder südlich der Sahara melden noch deutlich höhere Geburtenraten. Beeindruckend ist besonders Spitzenreiter Niger mit sieben Kindern pro Frau. Über zwei Milliarden Menschen werden bis zum Ende dieses Jahrhunderts jenen Kontinent bevölkern, von dem aus der Eroberungszug der Spezies Homo sapiens einst ausging.

Doch selbst in Afrika schlägt das demografische Pendel um. Auch hier bekommen die Frauen weniger Kinder.

Was aber sind die Ursachen für diese epochalen Veränderungen, und wie rasant werden sie ver-

Der Rückgang der Vermehrung der Menschheit sollte nicht durch Hunger oder AIDS zustande kommen.

Problem 3: Trennung von Produktion und Reproduktion

Mit der Industrialisierung und Kapitalakkumulation wurde die Produktion von der Reproduktion getrennt. Die Menschen reproduzierten sich immer weniger über ihre Tätigkeiten im eigenen Haushalt, sondern über Geld, das sie für ihre Arbeit außerhalb ihres Haushaltes in industriellen Produktionsstätten, den neu entstandenen Manufakturen und Fabriken erhielten. In dieser ungeschützten Umgebung war ihre Ausbeutung durch das Kapital umso einfacher. Da die Kapitaleigner immer mehr Geld akkumulierten, war für die Arbeit der Erwerbstätigen immer weniger Geld vorhanden. Sie verarmten zunehmend und wohnten schließlich mit ihren Familien zur Miete in ärmlichsten städtischen Behausungen.

Der Mensch wurde aber nicht nur Produzent von Produkten, die er selbst nicht brauchte, sondern auch Konsument von Produkten, die er nicht selbst hergestellt hatte. Diese Produkte werden ihm über wachsende Handels- und Wertschöpfungsketten zugeführt. Er wurde also Ausbeutungsobjekt in beiderlei Hinsicht, als Konsument und als Produzent.

Marx und Engels schrieben dazu 1848 im Kommunistischen Manifest:
"Ist die Ausbeutung des Arbeiters durch den Fabrikanten soweit beendet, daß er seinen Arbeitslohn bar ausgezahlt bekommt, so fallen die anderen Teile der Bourgeoisie über ihn her, der Hausbesitzer, der Krämer, der Pfandleiher usw."

Vordringen des Marktes

„Historisch hat sich der Markt von den Grundstoffen, den Vor- und Zwischenprodukten immer weiter vorgeschoben und immer mehr reproduktive Bezüge okkupiert; nicht nur bis zu den Endprodukten, die direkt in die Konsumtion eingehen, sondern darüber hinaus bis zur Vermittlung der Konsumtion selber in Form von Dienstleistungen und bis in den Intimbereich.“

... „Für eine emanzipatorische Bewegung, die sich der Notwendigkeit bewusst ist, aus Keimformen heraus die gesellschaftliche Identität von Produktion und Konsumtion auf einer höheren Entwicklungsstufe wiederherzustellen, folgt daraus, daß sie in genau umgekehrter Reihenfolge von den Dienstleistungen und den direkt in die Konsumtion eingehenden Endprodukten ausgehend dem Markt seine historische Beute wieder entreißen muss, um von diesen Endpunkten aus die gesamte Reproduktion aufzurollen und emanzipatorisch umzuformen, bis sie bei den Grundstoffen angelangt und das warenproduzierende System aufgehoben ist. ...

Robert Kurz, 1997

Wachstum und Geldvermögen

Schemadarstellung

Die überproportionierte Entwicklung der Geldvermögen erzwingt ständig neue Wachstumsschübe zur Anpassung der Wirtschaftsleistung



Helmut Creutz:
Das Geldsyndrom
Econ 2003

Problem 4: Bedarfsweckung statt Bedarfsdeckung

Um wenigstens ein lineares Wirtschaftswachstum zu erzielen, mussten die Bürger veranlasst werden, einerseits entsprechend intensiv zu produzieren und andererseits ebenso intensiv zu konsumieren. Auf der Seite der Produzenten wurde also die Produktivität durch Rationalisierung, Automatisierung und Erhöhung der Arbeitsintensität gesteigert.

Auf der Seite der Konsumenten folgte, als in den 50er Jahren die **Bedarfsdeckung** erreicht war, über eine immer raffiniertere Werbung eine **Bedarfsweckung** (aus der Hausfrau wurde z.B. eine Frau Saubermann und aus der Frau Saubermann die Frau Keimfrei), dazu kam die **Ex-und-Hopp-Produktion** (es wurden in die Produkte gezielt Verschleißfaktoren eingebaut sowie Einweg- und Wegwerfartikel produziert).

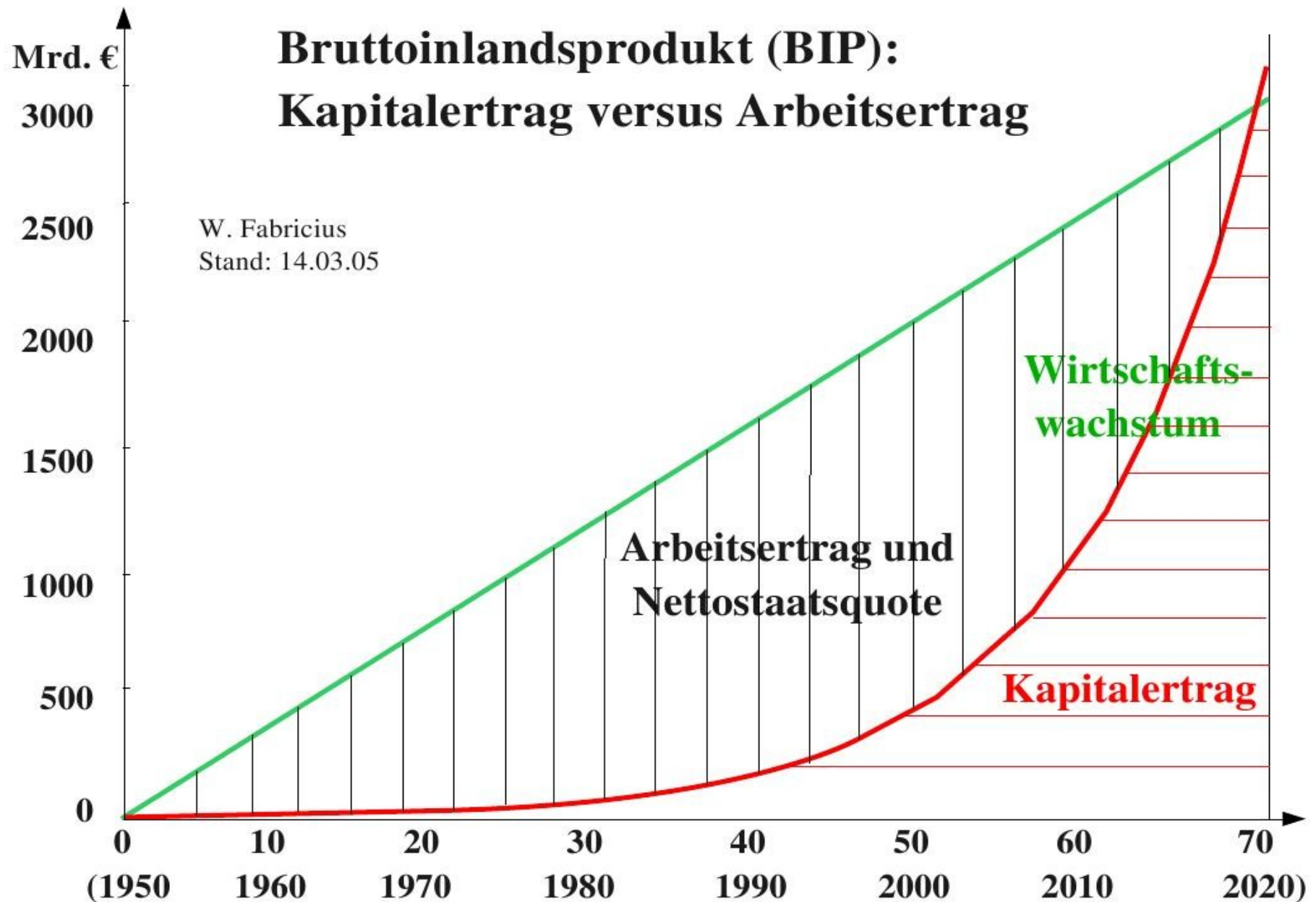
Um mehr kaufen zu können, sollten die Konsumenten sich **verschulden** (selbst zinsfreie Kredite wurden und werden gewährt).

Der **Export** brachte zusätzliche Gewinne und durch die **Globalisierung** konnte alles noch weiter perfektioniert werden.

Neuerdings werden **Gesetze** erlassen, um die Menschen zum Kauf zu animieren (Abwrackprämie) bzw. zu zwingen (Sparlampe).

Statt die Bedarfsweckung in den Luxusregionen unseres Erdballs weiter zu perfektionieren, sollte die Bedarfsdeckung aller Menschen erreicht werden.

Problem 5: Profitmaximierung/Shareholder Value



Schleichende Umverteilung

„Wo Geld ohne Bedarf ist, dort stellt sich auch Einkommen ohne Leistung ein, und das wiederum bewirkt, daß noch mehr Geld ohne Bedarf und noch mehr Einkommen ohne Leistung entstehen. Dieser "Einkommensfähigkeit ohne eigene Leistung" steht die Arbeitslosigkeit als "eigene Leistungsfähigkeit ohne Einkommen" gegenüber: Geld, das als Einkommen ohne Leistung gezahlt wird, fehlt dann zur Bezahlung von Einkommen aus Leistung.“

„Pensionsfonds-Sozialismus“

Seit 1940 erfolgt die Alterssicherung in Amerika kapitalgedeckt über Lebensversicherungen, von denen in der Regel Staatsanleihen erworben wurden. Charles Wilson, Präsident von General Motors, hat 1950 für die Erwerbstätigen Pensionsfonds als Investment-Trusts durchgesetzt, die in Industrieaktien investieren sollten,

weil es unvertretbar sei,

dass die Lebensversicherungen den Staat derart verschulden.

Die Erwerbstätigen in Amerika besaßen bereits 1976 über diese Pensions-Fonds mehr als **ein Drittel** des Eigenkapitals der Amerikanischen Wirtschaft. Dieser Anteil sollte nach Drucker bis zur Jahrtausendwende über **zwei Drittel** betragen.

Außerdem kontrollierten 1976 die Pensionsfonds die 50 größten Unternehmen in allen „nichtproduzierenden“ Bereichen wie im Bank- und Versicherungswesen, im Nachrichtenwesen und Transportgewerbe.

Peter F. Drucker: The Unseen Revolution, 1976

Deutsch: Die unsichtbare Revolution. Econ 1977, Knauer 1979

Der Anfang vom Ende des Neoliberalismus:

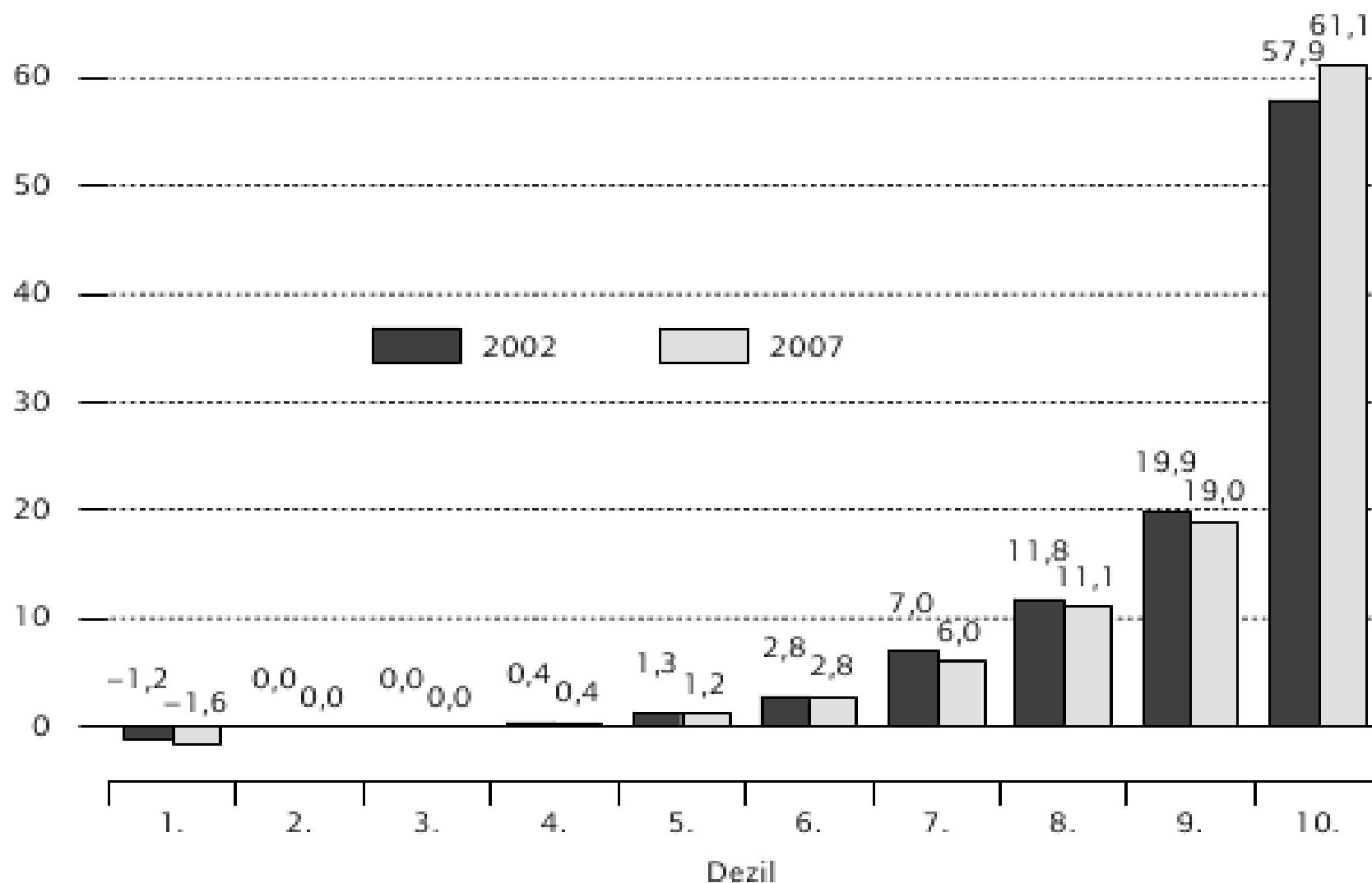
„Mehrere Billionen Dollar haben internationale Fonds eingesammelt – bei den Reichen der Welt, aber auch bei Normalbürgern, die für ihr Alter vorsorgen, oder bei Banken und Versicherungen, die wiederum das ihnen anvertraute Geld mehren wollen. Rund um den Globus suchen sie nach Anlagechancen, sie spekulieren mit Währungen und Rohstoffen, Anleihen und Aktien. Sie nehmen ganze Volkswirtschaften in die Zange – und zunehmend auch deutsche Unternehmen. ...

*Aber **wie soll ein nationaler Staat internationale Finanzströme regulieren?**“*

S. Afhüppe et al., Spiegel 18/2005, S. 131

Individuelles¹ Nettovermögen nach Dezilen in Deutschland 2002 und 2007

Anteil am Gesamtvermögen in Prozent



1 Personen in privaten Haushalten im Alter ab 17 Jahren.

Aristoteles (384-322 v. Chr. , Politeia, 5. Buch)

*"Man muß dafür sorgen, daß der
Gegensatz der Reichen und Armen
sich möglichst ausgleicht oder
daß der Mittelstand wächst. ...*

*Namentlich muß man bedacht sein,
durch die Gesetze die Verhältnisse so zu
regeln, daß niemand aufkommen kann,
der allzu übermächtig ist
durch Anhang oder Reichtum;
und gelingt dies nicht, so muß man
solche Leute ins Ausland verbannen."*

Problem 6: Primat der Ökonomie über die Politik

Hans Tietmeyer, Präsident der Deutschen Bundesbank, ließ allerdings auf dem Weltwirtschaftsforum in Davos bereits 1996 verlauten: *„Ich habe bisweilen den Eindruck, dass sich die meisten Politiker immer noch nicht darüber im Klaren sind, wie sehr sie bereits heute unter der Kontrolle der Finanzmärkte stehen und sogar von ihnen beherrscht werden.“*

Rolf E. Breuer, ehemaliger Aufsichtsratsvorsitzender der Deutschen Bank präziserte 2000: *„Die autonomen Entscheidungen, die Hunderttausende von Anlegern auf den Finanzmärkten treffen, werden im Gegensatz zu Wahlentscheidungen nicht alle vier oder fünf Jahre, sondern täglich gefällt, was Regierungen ständig unter einen erheblichen Erklärungszwang setzt. ... Anleger müssen sich nicht mehr nach den Anlagemöglichkeiten richten, die ihnen ihre Regierung einräumt, vielmehr müssen sich die Regierungen nach den Wünschen der Anleger richten.“*

Problem 7: Falsche Entscheidungskriterien

„Selbst in normalen Zeiten bewerten Investoren die Staaten der Welt anhand eines schlichten Maßstabs: möglichst sichere und hohe Rendite. Sie behandeln Menschen, Betriebe, Länder und ganze Kontinente wie eine Maschine zur permanenten Geldvermehrung und unterwerfen sie diesem Maßstab. Das ist zwar in der Logik der Profitmaximierung rational, aber was soll daran vernünftig sein?“

Stephan Kaufmann, Ingo Stützle, 2011

Anmerkungen zum Staat

Franz Oppenheimer wurde 1917 der erste deutsche Lehrstuhl für Soziologie an der Frankfurter Universität eingerichtet. Auch war er der Doktorvater von Ludwig Ehrhard. Zum soziologischen Begriff des Staates führt er 1907 aus: *„Er stammt aus dem Italienischen der Renaissanceperiode. Dort bezeichnete er den, zumeist durch Gewalt zur Herrschaft gelangten Fürsten samt seinem Anhang: »Die Herrschenden und ihr Anhang heißen lo stato, und dieser Name durfte dann die Bedeutung des gesamten Territoriums usurpieren«, sagt **Jakob Burckhard**. ... In unserem Worte »Hofstaat« lebt die alte Bedeutung fort. ... Er ist seiner Entstehung nach ganz und seinem Wesen nach auf seinen ersten Daseinsstufen fast ganz eine gesellschaftliche Einrichtung, die **von einer siegreichen Menschengruppe einer besiegten Menschengruppe aufgezwungen** wurde mit dem einzigen Zweck, die Herrschaft der ersten über die letzte zu regeln und gegen innere Aufstände und äußere Angriffe zu sichern. Und die Herrschaft hatte keinerlei andere Endabsicht als die ökonomische Ausbeutung der Besiegten durch die Sieger.“*

„Regulierung“ des Systems?

Der sinkenden Profitrate des Kapitals (G-W-G') in den 60er Jahren wurde mit der Entfaltung der globalen Finanzmärkte begegnet (G-G'). Jetzt sinkt trotz der Finanzmärkte die Profitrate wieder.

Die konservative Lösung dieses Problems kann allerdings nicht in der „Regulierung“ der Finanzmärkte bestehen, weil damit die Profitrate noch weiter gesenkt würde. Das würde der freiwilligen Einstellung der Kreditexpansion nach Ludwig von Mises entsprechen: *„Es gibt keinen Weg, den finalen Zusammenbruch eines Booms zu vermeiden, der durch Kreditexpansion erzeugt worden ist. Die Alternative kann nur sein: Entweder die Krise kommt früher - als ein Ergebnis der freiwilligen Einstellung der Kreditexpansion - oder später als eine finale und totale Katastrophe des betreffenden Währungssystems.“*

Die Finanzmärkte gleichen nämlich einem Kartenhaus und würden wohl in sich zusammenstürzen, wenn nur eine Karte herausgezogen würde.

Gegenstrategien

Für die Reproduktion der Gesellschaft müssen Alternativen entwickelt werden, die ohne Profitrate auskommen. Solche

Konzepte werden im Rahmen der Solidarwirtschaft bzw. Solidarischen Ökonomie analysiert und erprobt.

Die Solidarwirtschaft ist nicht neu, sondern hat den Kapitalismus von Anfang an begleitet.



[Web](#) [Bilder](#) [Groups](#) [Verzeichnis](#) [News](#)

Profitminimierung

Suche

[Erweiterte Suche](#)
[Einstellungen](#)

Suche: Das Web Seiten auf Deutsch Seiten aus Deutschland

Web

Ergebnisse 1 -3 von ungefähr 4 Seiten auf Deutsch für Profitminimierung . (0,12 Se

Meinten Sie: [Profitmaximierung](#)

[EndedteinflussIV](#)

... Verhältnis zwischen europäischem Unternehmer und melanesischem Arbeiter nehmen, insbesondere wenn eine Änderung in einer Profitminimierung resultieren konnte ...

www.uni-bayreuth.de/departments/neueste/EndedteinflussIV.htm - 41k [im Cache](#) - [Ähnliche Seiten](#)

[GESPRÄCH im November 1996 zwischen Bohne und Nico](#)

... Mansito zum Umgang mit BSE: "Man muß dazu eine kaltblütige Haltung einnehmen, um keine ungünstigen Marktreaktionen (sprich: Profitminimierung) zu provozieren ...

www.hohnest.de/Satire/satire.htm - 30k - Zusätzliches Ergebnis [im Cache](#) - [Ähnliche Seiten](#)

[the Project Antipop Network](#)

... Umweltschutz wird von der WorldTradeOrganization effektiv verhindert, da es Profitminimierung bedeuten würde, Umweltauflagen zu gehorchen....

schlabberbacke.piranho.com/main.html - 13k - Zusätzliches Ergebnis [im Cache](#) - [Ähnliche Seiten](#)

Um Ihnen nur die treffendsten Ergebnisse anzuzeigen, wurden einige Einträge ausgelassen, die den 3 bereits angezeigten Treffern sehr ähnlich sind.

Sie können bei Bedarf [die Suche unter Einbeziehung der übersprungenen Ergebnisse wiederholen](#)

Meinten Sie: [Profitmaximierung](#)

Die Ablösung des Profitsystems

Der Staat ist nicht für die Eigentumslosen da, sondern wurde von den Eigentümern errichtet, um ihr Eigentum zu sichern und zu mehren.

Ihre Rendite ist der Mehrwert aus dem Arbeitsprozess. Mit dem Wertgesetz von Marx lässt sich das sehr gut darstellen:

$$W = c + v + m \quad \longrightarrow \quad W = c + v$$

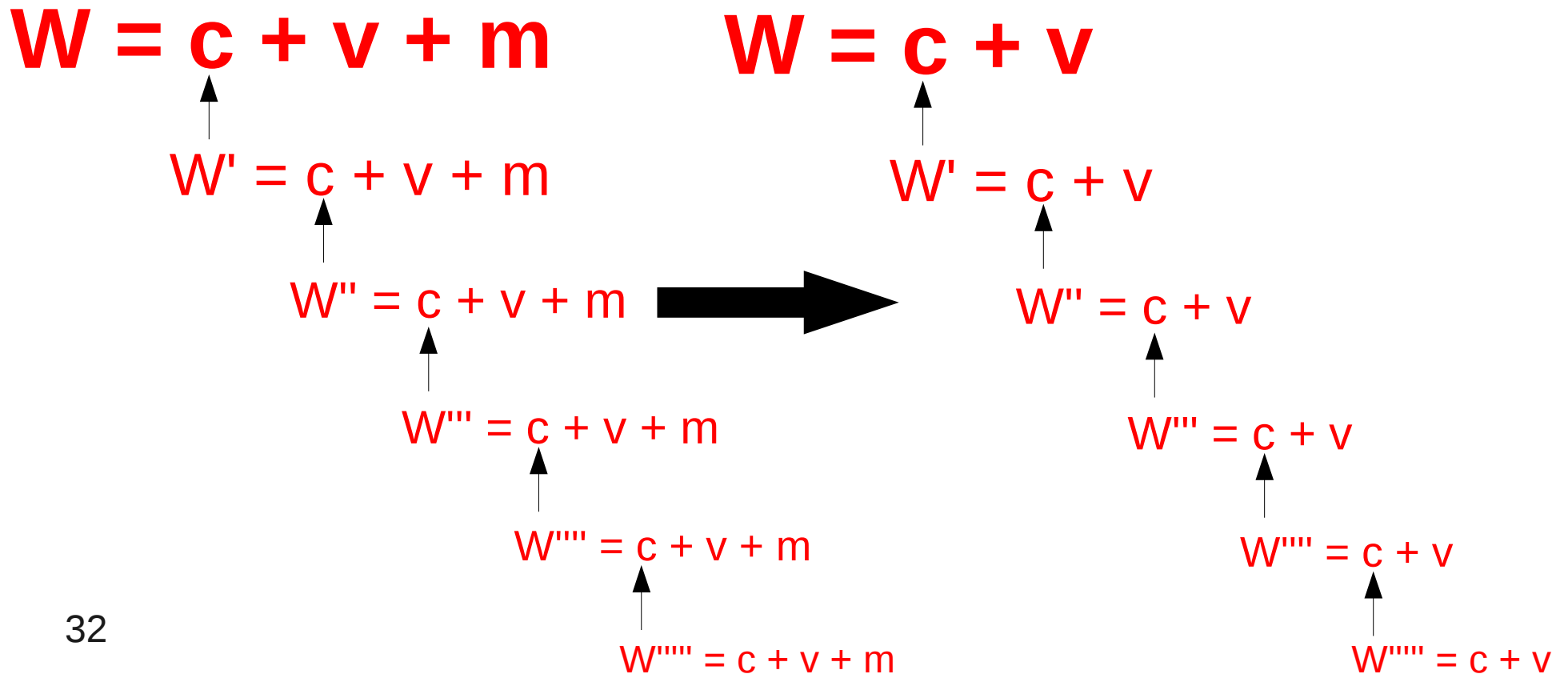
Im Preis der Ware (W) stecken die Kosten für Ressourcen und Infrastruktur (c), die Löhne (v) und der Mehrwert (m), der Profit des Investors.

Deses Geld wird nach Möglichkeit in Unternehmen angelegt oder auf den Finanzmärkten, die eine noch höhere Rendite versprechen.

Wenn allerdings der Mehrwert aus dem Produktionsprozess eliminiert ist, kann sich der Produzent mit dem Konsumenten darüber unterhalten, ob der Lohn (v) erhöht, der Preis (W) gesenkt oder die Infrastruktur (c) zur Arbeitserleichterung erweitert oder verbessert wird.

Die Produktionskette

Der Mehrwert addiert sich in der Produktionskette und macht im Mittel bereits etwa 40% des Endverbraucherpreises (W) aus. Über solidarwirtschaftliche Projekte wird er am wirksamsten von der untersten Stufe, von den Dienstleistungsseite her, aus den Produktionsketten eliminiert.



Zusammenführen von Produktion und Konsumtion

„Historisch hat sich der Markt von den Grundstoffen, den Vor- und Zwischenprodukten immer weiter vorgeschoben und immer mehr reproduktive Bezüge okkupiert; nicht nur bis zu den Endprodukten, die direkt in die Konsumtion eingehen, sondern darüber hinaus bis zur Vermittlung der Konsumtion selber in Form von Dienstleistungen und bis in den Intimbereich.“

*... „Für eine emanzipatorische Bewegung, die sich der Notwendigkeit bewusst ist, aus Keimformen heraus die **gesellschaftliche Identität von Produktion und Konsumtion auf einer höheren Entwicklungsstufe wiederherzustellen**, folgt daraus, daß sie in genau umgekehrter Reihenfolge von den Dienstleistungen und den direkt in die Konsumtion eingehenden Endprodukten ausgehend dem Markt seine historische Beute wieder entreißen muss, um von diesen Endpunkten aus die gesamte Reproduktion aufzurollen und emanzipatorisch umzuformen, bis sie bei den Grundstoffen angelangt und das warenproduzierende System aufgehoben ist.*

Robert Kurz, 1997

Soziale Identität von Produktion und Konsumtion

*„Die Initiativen für [vom warenproduzierenden System] entkoppelte Sektoren der Reproduktion können durchaus Kooperativen oder Genossenschaften genannt werden; nur daß es sich eben nicht um warenproduzierende Unternehmen, sondern um autonome Bereiche mit einer **sozialen Identität von Produktion und Konsumtion** handeln würde. Es gibt wenigstens ein Beispiel für einen solchen Ansatz, das die alte Arbeiterbewegung [Bürgerbewegung?] hinterlassen hat, und das waren die **Konsumgenossenschaften**. Es ist merkwürdig und zeigt wiederum die Ignoranz der "orthodoxen" Marxisten und der postmodernen Linken, daß die bloße Erwähnung dieses Worts bei ihnen sämtliche Scheuklappen fallen läßt.“*

Robert Kurz, 1997

Erste Gründungen „neuer“ Genossenschaften

Während Elinor Ostrom vorwiegend Genossenschaften beschrieb, die **Ressourcen** verwalten, bildeten sich im Kapitalismus des 18. Jahrhunderts Genossenschaften heraus, die sich mit der **Infrastruktur der Daseinsvorge** befassen. Von folgenden Pionieren wird berichtet:

- 1760: **Werftarbeiter** von Chatham und Woolwich betreiben eine **eigene Mühle** und eine **eigene Bäckerei** um ihre Lebenshaltungskosten zu senken.
- 1769: **Weber** aus Fenwick in Schottland betreiben einen **gemeinsamen Wareneinkauf** für ihre Familien.
- 1777 bis 1800: Zwei schottische und eine englische **Lebensmittel-Assoziation** betreiben je einen **Laden**.
- 1812: In Lennoxton in Schottland gründet die *Friendly Victualling Society* die weltweit erste Genossenschaft mit einem **Rückvergütungssystem**, die **153 Jahre** existierte, bis sie 1965 mit einer Nachbargenossenschaft verschmolzen wurde.
- 1799 bis 1825: Robert **Owen** gründet in New Lanark, Schottland, zahlreiche kleine Arbeits- und Lebensgemeinschaften. Konsumgenossenschaften hat er als Verfälschung seiner Ideen bezeichnet. Nach dem Verkauf zerfällt New Lanark.
- 1827: William **King** und William **Bryan** gründen im südenglischen Badeort Brighton die Co-operative Trading Association, die erste **konsumgenossenschaftliche Bewegung mit etwa 300 Genossenschaften**. Sie gaben die erste **Genossenschaftszeitung** den „Co-operator“ heraus. In den 1830er Jahren zerfiel die Bewegung wieder, weil sie den Genossen weder niedrigere Preise noch Rückvergütung anbot.
- 1832: **Weber** gründen in **Rochdale** auf der Basis von Kings Ideen die Rochdale Friendly Cooperative Society und eröffnen ein Jahr später einen **Genossenschaftsladen**, der jedoch 2 Jahre später wieder geschlossen werden muss. Sie hatten ihrer Kundschaft Kredit gewährt und dann selbst kein Geld mehr um Waren einzukaufen.

Rochdaler Pioniere

1844 wurde von 28 Webern, den *Redlichen Pionieren von Rochdale* (*Rochdale Society of Equitable Pioneers*), auf der Basis der Erkenntnisse aus ihren eigenen und ihrer Vorgänger Versuche mit einem gegenüber 1932 überarbeiteten Konzept ein neuer **Laden** eröffnet. In den ersten Jahren des Bestehens arbeiteten die Genossen ehrenamtlich. Erst als die Mitgliederzahl 600 überstieg (1848) wurden die **ersten Angestellten** entlohnt. 1849 wurde ein **Buch- und Zeitungsladen** eingerichtet, 1850 eine **Schule für Kinder** und 1855 eine **Schule für Erwachsene**. 1850 erwarb man Anteile an einer **Kornmühle**. Damit wurde die bisher eigenständige Produktivgenossenschaft zum **Produktionsbetrieb der Konsumgenossenschaft**, eine **Baumwollspinnerei und -weberei**, eine **Schlachtere**i etc. kamen in den nächsten Jahren hinzu. Die Arbeiter, die sich mit verfälschten Produkten ernährt und mit minderwertigen Stoffen gekleidet hatten, bezogen jetzt vorzügliche Lebensmittel, webten selbst ihre Kleiderstoffe, mahlten selbst das Korn, schlachteten selbst ihr Vieh. 1860 wurde auch eine **Unterstützungskasse für Krankheits- und Todesfälle** eingerichtet und immer weitere Lebensbereiche konnten selbstbestimmt verwaltet werden. Die Rochdaler Pioniere beschlossen deshalb die **Rücklage von Geldern für soziale und kulturelle Aufgaben** und für den weiteren Ausbau ihres Unternehmens. 1865 waren es 6000 Mitglieder, die Rücklagen betragen 1,5 Mio Thaler (das entspricht etwa dem damaligen Jahreslohn von etwa 15.000 Arbeitern). *The Rochdale Society of Equitable Pioneers* existierte unabhängig bis 1991, dann erfolgte der Zusammenschlus mit den in Rochdale ansässigen *United Co-operatives* und 2007 mit *The Co-operative Group* in Manchester.

Rochdale war Vorbild für alle weiteren Gründungen von Konsumvereinen und Genossenschaften, die sich weltweit ausbreiteten und heute insgesamt 800 Millionen Mitglieder haben. Rochdale nennt sich aufgrund seiner Geschichte bis heute *Birthplace of co-operation* (Geburtsort des Genossenschaftswesens).

Entfaltung der Genossenschaften in Deutschland

- 1845: Erste Gründungen von Konsumvereinen in Sachsen
- 1867: Verabschiedung des ersten Genossenschaftsgesetzes
- 1892: Die SPD untersagt ihren Mitgliedern die Mitwirkung in Genossenschaften und auferlegt ihnen, Gründungen entgegenzutreten
- 1894: Gründung der Großeinkaufsgesellschaft Deutscher Konsumvereine (GEG) in Hamburg
- 1902: Ausschluss der Konsumgenossenschaften aus dem Allgemeinen Verband von Schulze-Delitzsch durch die Produktivgenossenschaften
- 1903: Gründung des Zentralverbandes Deutscher Konsumgenossenschaften (ZdK)
- 1905: a) Genossenschaften haben 1 Million Mitglieder
b) Gewerkschaften fordern erstmals auf, Genossenschaften zu unterstützen (60 Jahre nach den ersten Gründungen!).
- 1910: a) Auf dem Internationaler Sozialisten- und Gewerkschaftskongress in Kopenhagen wird weltweit aufgefordert, Konsumgenossenschaften beizutreten.
b) die SPD hebt das Verbot der Mitwirkung in Genossenschaften auf
- 1918-22: Beitrittswelle von etwa 1 Million Mitgliedern
- 1930: 3,5 Millionen Mitglieder, mit Familie etwa 10 Millionen versorgte Personen



„Frieda – wenn Deine Mutter ooch in's „Konsum“ kooft, wärste schon lange een kräftiges Kind - sag's ihr!“

LEO TOLSTOI

„Die Gründung und
Förderung von Konsum-
genossenschaften ist
die einzige soziale
Tätigkeit, die sich
einem moralischen
Menschen, der kein
Bedrucker seiner
Nächsten sein will,
in unserer Zeit ziemt.“

(Aus einem Briefe Leo Tolstois.)



**Verbraucher macht euch wirtschaftlich frei!
Werdet Mitglied im
KONSUMVEREIN**

VORWÄRTS

Die Konsumgenossenschaften und das Dritte Reich

Die reaktionären Mittelständler forderten die sofortige Auflösung der "jüdisch-marxistischen" Konsumgenossenschaften, was allerdings zu bedrohlichen Ernährungsengpässen geführt hätte. Der Angriff auf die Konsumgenossenschaften erfolgte deshalb schrittweise auf mehreren Ebenen:

- Das 1933 bereits erlassene Rabattgesetz reduzierte in § 5 die Rückvergütung auf den handelsüblichen Rabattwert von 3%,
- es wurden regelrechte Beutezüge veranstaltet und überall Verteilungsstellen der Konsumgenossenschaften zerstört,
- bereits zugesagte Kredite wurden gestrichen,
- Neugründungen wurden verboten,
- eine Konzessionspflicht wurde eingeführt,
- Zentralen und Filialen der Arbeiterbank, der Volksfürsorge und eines Teils der Baugesellschaften wurden besetzt,
- die demokratische Selbstverwaltung wurde durch das Führerprinzip ersetzt, d.h. Vorstands- und Aufsichtsratsmitglieder wurden von oben bestellt. (z.B.: Als sich Vorstände diesem Vorhaben widersetzen, marschierte eine Hundertschaft SA auf. Als die Anwesenden der Gewalt weichen wollten, wurden sie teilweise mit Waffengewalt daran gehindert, den Saal zu verlassen. Die entsprechende Neubesetzung von Vorstand und Aufsichtsrat war dann nur noch reine Formsache.)
- in Pressekampagnen wurde der wirtschaftliche Bankrott unterstellt und einzelnen Genossenschaftlern persönliche Bereicherung vorgeworfen,
- 1934 Erlass des Kreditwesengesetzes
- Einlagen mussten ausbezahlt werden,
- das 1935 erlassene "Gesetz über die Verbrauchergenossenschaften" schrieb vor, dass wirtschaftlich gefährdete Konsumgenossenschaften aufzulösen seien,
- das **Vermögen der ca. 1.500 Konsumgenossenschaften mit ca. 12.000 Läden, 400 Lagern, 300 Bäckereien, 60 Fleischereien und 200 sonstigen Betrieben** wurde in das neu gegründete Gemeinschaftswerk der Deutschen Arbeitsfront überführt.

Das Ahlener Programm der CDU von 1947

Im als Ahlener Programm bezeichneten Parteiprogramm der CDU (Nordrhein-Westfalens) von 1947 heißt es:

„Das kapitalistische Wirtschaftssystem ist den staatlichen und sozialen Lebensinteressen des deutschen Volkes nicht gerecht geworden. Nach dem furchtbaren politischen, wirtschaftlichen und sozialen Zusammenbruch als Folge einer verbrecherischen Machtpolitik kann nur eine Neuordnung von Grund auf erfolgen. Inhalt und Ziel dieser sozialen und wirtschaftlichen Neuordnung kann nicht mehr das kapitalistische Gewinn- und Machtstreben, sondern nur das Wohlergehen unseres Volkes sein. Durch eine gemeinschaftliche Ordnung soll das deutsche Volk eine Wirtschafts- und Sozialverfassung erhalten, die dem Recht und der Würde des Menschen entspricht, dem geistigen und materiellen Aufbau unseres Volkes dient und den inneren und äußeren Frieden sichert.“

Diese politische Richtung konnte sich wohl auch im Grundgesetz zum Teil noch Ausdruck verschaffen.

„Soziale Marktwirtschaft“

Ludwig Erhard hat im Auftrag des Reichssicherheitshauptamtes 1943/44 maßgeblich an der Formulierung eines Konzeptes zur Sanierung der Staatsfinanzen nach Kriegsende mitgewirkt. Dieses Konzept erhielt von Erhard, angeregt durch den SS-Einsatzgruppenführer Otto Ohlendorf, der noch 1951 wegen des Massenmordes an 90.000 Menschen erhängt wurde, statt des vorgesehenen Titels „Freie Marktwirtschaft“ den Titel „Soziale Marktwirtschaft“.

Der Erhard-Biograph und Historiker Volker Hentschel brachte Erhards Denkschrift auf die Formel: *»Ebenso nachdrücklich wie Erhard einer Verstaatlichung der Produktionsmittel widerriet, trat er für die Verstaatlichung der privaten Unternehmensschulden und für die öffentliche Finanzierung der privatwirtschaftlichen Umstellung von der Kriegs- auf die Friedenswirtschaft ein. Der Staat solle zu den eigenen auch die kriegsbedingten Bankschulden der Industrie übernehmen und sie gemeinsam mit den eigenen Schulden konsolidieren. Denn die Industrie erfülle ja, sagt Erhard, im Krieg eine ihr vom Staat im Auftrag des Volkes zugewiesene Funktion«.*

Diese Gegenrichtung setzte sich in der ökonomischen Realität durch. Hier haben Erhard wohl seine neoliberalen Freunde und Berater aus den USA den Rücken gestärkt. Der Morgenthau-Plan wurde durch den Marshall-Plan abgelöst, das Ahlener Programm war vom Tisch.

Konsumgenossenschaften im Westen

Nach dem Dritten Reich hatten die Konsumgenossenschaften in der BRD mit vielen externen (aber natürlich auch internen) Problemen zu tun, die zum Teil auch mit dem „Wirtschaftswunder“ zusammenhingen:

- Weiterbestehen von Gesetzen des Dritten Reiches (Rabattgesetz (bis 2002) und Kreditwesengesetz)
- Neoliberalisierung des genossenschaftlichen Denkens und Handelns (etwa ab 1952)
- Einführen des Nichtmitgliedergeschäfts (Anbieterseite des kapitalistischen Marktes!)
- Aufnahme von Krediten (Kreditexpansion!)
- Erstarren der Konkurrenz durch amerikanische Supermärkte und amerikanisches Kapital
- Das steigende Lohnniveau machte die Mitgliedschaft in Genossenschaften überflüssig
- Für die - entsprechend dem steigenden Anspruchsniveau - stetig wachsende Produktpalette wurde die genossenschaftliche Entscheidungsstruktur zu schwerfällig

Konsumgenossenschaften im Osten

Die Behinderungen der Konsumgenossenschaften erstreckten sich in der DDR u.a. auf folgende Maßnahmen:

- 1949 wurde der "gesellschaftliche Einzelhandel" erstmals in den Volkswirtschaftsplan einbezogen.
- 1953 sollten die Konsumgenossenschaften per SED-Beschluss den Schwerpunkt ihrer Tätigkeit auf das Land verlegen.
- 1956 wurden sie gesetzlich der Weisungsbefugnis des Ministeriums für Handel und Versorgung unterstellt, und damit quasi verstaatlicht.
- 1960 musste der genossenschaftliche Großhandel zugunsten des staatlichen Großhandels aufgegeben werden,
- 1968 wurden Bäckereien (z.B. Lichtenberg) dem VEB Backwarenkombinaten angegliedert.
- Der Konsum Berlin musste wichtige Objekte wie die Markthalle, die Ackerhalle, das Bauarbeiterhotel und die Bauarbeiterversorgung abgeben.
- Die Konsumgenossenschaften sollten durch die staatlichen Handelsorganisationen (HO) abgelöst werden.

Neue antikapitalistische Aktivitäten, „die 68er Apo“

Bis auf den Wohnungs- und Bankenbereich gelang es den neoliberalen Nachkriegskräften im Westen und dem Staat im Osten, die Solidarwirtschaft zurückzudrängen bzw. in Schach zu halten.

An den Universitäten herrschte „unter den Talaren der Muff von 1000 Jahren“ und auch gegen die Eltern und die Gesellschaft mussten wir 68er uns zur Wehr setzen. Wir planten eine antiautoritäre, partizipative Demokratie.

Schon 1967 befassten wir uns mit der Gründung der **Kinderläden** und der **Kritischen Universität**, im Gesundheitswesen betrieben wir mit den Soziologen der FU die sehr aktive „**Babelsberger Straße**“, eine Krankenhausarbeitsgruppe und als neues Medium für die Basis haben wir im Januar 1989 die wöchentlich erscheinende **Agit 883** gegründet.

Nach dem sehr erfolgreichen **Tunix-Kongress** im Januar 1978 haben wir beschlossen, im Gesundheitswesen weiter aktiv zu sein und u.a. den Ärztekammerpräsidenten Prof. Heim, einen Altnazi, abzulösen. Wir gründeten 1978 den **Berliner Gesundheitsladen**, der 1980 den **Gesundheitstag** mit 12.000 Teilnehmern in Berlin durchführte. Durch ihn wurde u.a. der **Alternativmedizin** zum Durchbruch verholfen, indem sich Kongressteilnehmer in ihren Kliniken für diese Medizin einsetzten oder eine eigene alternativmedizinische Praxis eröffneten.

Mehringhof

Ebenfalls 1978 wurde von einem „Sammelsurium verschiedener Initiativen aus der linksradikal-undogmatisch-alternativen Szene“ zwischen Tunix und Tuwat, der auch ich angehörte, der Mehringhof gekauft, in dem auf 5000 m² Nutzfläche die Schule für Erwachsenenbildung, das Netzwerk Selbsthilfe, Stattbuch, Gesundheitsladen, der Verlag Ästhetik und Kommunikation, Mixed Media und das Kneipenkollektiv Spectrum etc. tätig wurden.

Der Mehringhof besteht noch immer als vielleicht größtes alternatives Zentrum in Deutschland, trotz unzähliger Razzien (auf der Suche nach Terroristen, Waffen und anderem) und all der Jahre und gesellschaftlichen Entwicklungen, die ins Land gegangen sind.

Erzeuger-Verbraucher-Gemeinschaft Berlin e.V.

Das Ökodorf hat in den 80er Jahren jedes Jahr parallel zur „Grünen Woche“ die „Giftgrüne Woche“ veranstaltet, an der auch ich mitwirkte. 1982 waren 3 Niedersächsische Ökobauern eingeladen worden, die in Berlin Abnehmer für ihre Öko-Produkte suchten.

Mit ihnen bauten wir ab 1982 eine der ersten EVGen in Deutschland auf. Wir weiteten den Vertrieb schrittweise aus und standen schließlich auf 13 Wochenmärkten und in 2 Bioläden von Zehlendorf bis Reinickendorf und Kreuzberg bis Charlottenburg unseren 850 Mitgliedern fast flächendeckend zur Verfügung. Der Mitgliederbeitrag betrug symbolische 5 DM pro Monat.

Mitgliedern wurde beim Einkauf ein Rabatt von 20% gewährt, Nichtmitglieder konnten Probeeinkäufe tätigen. Eines der eindrucksvollsten Erlebnisse war für viele das Wiedererleben der Jahreszeiten über das jeweilige Angebot von Obst und Gemüse: die ersten Erdbeeren, Kirschen, Pflaumen etc. und dass man vom Bauern direkt Rohmilch beziehen konnte, die erlaubte, zu Hause wieder Käse herzustellen.

Weil wir für eine Professionalisierung des Unternehmens kein ausreichend qualifiziertes Personal finden konnten, stellten wir 1989, mit der Wende, den Betrieb ein.

FoodCoops

Aus der Selbstdarstellung des Bundesverbandes: *„Unter einer FoodCoop (vom englischen food cooperative, also etwa Lebensmittelgemeinschaft) versteht man den Zusammenschluss von Personen und Haushalten zum gemeinsamen Einkaufen. Historischer Vorläufer sind die Konsumgenossenschaften des neunzehnten Jahrhunderts. Die Idee dahinter ist, dass man gemeinsam große Mengen Lebensmittel direkt von den Erzeugern bezieht und dadurch Mindestbestellmengen der Großhändler erreicht bzw. es sich für Bauern eventuell lohnt in die Stadt zu fahren. Dadurch kann man als Mitglied einer FoodCoop meist preiswerter - weil ohne Gewinnmarge des Einzelhandels - einkaufen, als wenn man im Einzelhandel kauft.“*

Die Berliner FoodCoops hatten von unserer EVG große Vorteile, da sie direkt von unseren Bauern mit Frischgemüse beliefert werden konnten.

Die Lebensmittel- oder FoodCoops vereinen zwar Anbieter und Konsument, verharren aber in der Distribution.

Linux-User-Group

Aus dem Individual Network Berlin (IN-Berlin) heraus, dem ersten Internetprovider Deutschlands für private Internetnutzer, entstand 1995 die Berliner Linux User Group (BeLUG) mit einer Veranstaltungsreihe zu Linux an der Humboldt-Universität. Sie führte 1995 mit dem wissenschaftlichen Springer-Verlag den zweiten Internet- und Linux-Kongress in Berlin durch.

Linux Torvalts, damals noch Student in Helsinki, hat als Gast des Kongresses der BeLUG, die sich noch im Institut für Informatik der Humboldt-Universität in der Lindenstraße traf, sein Kernel-Projekt vorgestellt.

Mit dem Umzug der Informatiker nach Adlershof traf sich die BeLUG in den Räumen des Individual Network Berlin e.V. (IN-Berlin).

Um das Jahr 2000 wurden mit meiner Beteiligung die Berliner Linux Infotage in den Räumen des „Akademischen Vereins Hütte“ und später auch in Räumen der Technischen Universität Berlins durchgeführt.

Seit 2002 als e.V. anerkannt ist sie heute ein regelmäßiger Treffpunkt für EDV-Fachleute und ambitionierte Laien rund um das Betriebssystem Linux. Jeder der sich für Linux interessiert, kann zu den Treffen kommen, Vorträge hören oder halten, sich an den Projekten beteiligen oder in der Mailingliste mitdiskutieren.

Attac

Attac (ursprünglich: Association pour une Taxation des Transactions financières pour l'aide aux Citoyens; seit 2009: Association pour la Taxation des Transactions financières et pour l'action citoyenne; dt. „Vereinigung zur Besteuerung von Finanztransaktionen im Interesse der BürgerInnen“) ist eine globalisierungskritische Nichtregierungsorganisation, die am 3. Juni 1998 in Frankreich gegründet wurde. Den Anstoß zur Gründung gab ein Leitartikel von Ignacio Ramonet, der im Dezember 1997 in der Zeitung Le Monde diplomatique veröffentlicht wurde.

Attac Deutschland wurde am 22.01.2000 zunächst als „Netzwerk zur demokratischen Kontrolle der Finanzmärkte“ in Frankfurt am Main von 200 Organisationen und Einzelpersonen gegründet.

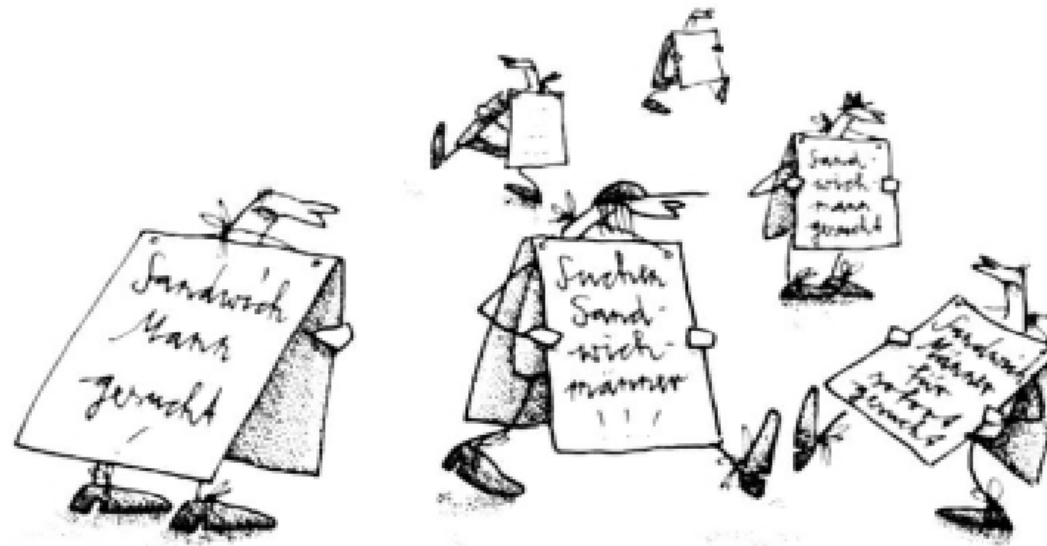
Die Gründung von Attac Berlin erfolgte 2001 in den Räumen der Nord-Süd-Brücken.

Attac hat weltweit etwa 90.000 Mitglieder und agiert in 50 Ländern.

Strategien der Wirtschaftlichen Selbsthilfe diesseits von Markt und Staat

Vorschläge der Projektgruppe Wir-eG statt Ich-AG, bei attac-Berlin

Reader zum Workshop Perspektivenkongress 14.-16. Mai 2004, TU Berlin



Offene Universität Berlins (OUBS)

Die Offene Uni Berlins (OUBS) war eine Plattform für alternative Bildung, Kultur und Politik, die während des Studentenstreiks im Dezember 2003 gegründet wurde und sollte genutzt werden, um konkrete Alternativen zur Bildungspolitik aufzuzeigen, gegen die sich die Proteste richteten.

Die Offene Uni agierte 2003 zunächst in Räumen eines besetzten Seminargebäudes der Humboldt-Universität (HU) in der Dorotheenstr. Ab Sommer 2004 erfolgte eine Verlegung in ein Häuschen auf dem sehr abgelegenen Nordcampus der HU.

Während der Besetzungen kristallisierte sich bei den Initiierenden heraus, dass ihr Ziel nicht das Schließen der Universitäten war, sondern im Gegenteil ihre Öffnung, weil große Teile der Gesellschaft von Bildungseinrichtungen ausgeschlossen seien und ihnen ein alternatives Angebot zur Verfügung stehen sollte.

Die OUBS wollte durch den Gedankenaustausch mit Betroffenen politisch aufklären.

Am 06.10.2010 wurde die OUBS von der Polizei geräumt und verwüstet.

<http://deu.anarchopedia.org/OUBS>

Selbsthilfeverein der Geringverdienenden und langfristig Erwerbslosen Pankow e.V.

Um die persönliche Isolation zu durchbrechen, Versorgungsgemeinschaften aufzubauen, Qualifikationen zu erwerben, sich billiger mit Lebensmitteln zu versorgen etc. wurde 2003 von Hartz-IV-Empfängern, dieser Selbsthilfeverein initiiert.

Er fördert Personen, die von Einkommensarmut, geringem Verdienst und Erwerbslosigkeit betroffen oder bedroht sind. Er betreibt u. a. Projekte zur gegenseitigen Hilfe und zum Austausch, zu sozialen Problemen sowie zu Kunst und Gesundheit.

Der Verein verfügt über einen Gemeinschaftsgarten, indem Lebensmittel produziert werden. Er beteiligt sich jährlich am Langen Tag der Stadtnatur und steht mit vielen gleichartig engagierten Projekten (z.B. KuBIZ, Kartoffelcafé) im Austausch.

www.das-leben-wagen.org

Nichtkommerzielle Landwirtschaft (NKL)

Zunächst wurden Umsonstläden eingerichtet, die von Konsumenten profitfrei betrieben wurden. Auch der Karlshof, ein Bauernhof in Templin arbeitet nach diesem Prinzip. Aber solche Konzepte setzen zumindest mietfreie Räumlichkeiten bzw. pachtfreie Ländereien und ehrenamtliche Mitarbeiter voraus, die im neoliberalen Umfeld dauerhaft kaum zur Verfügung stehen.

Eine in diesem landwirtschaftlichen Umsonstprojekt Mitwirkende wundert sich, dass auf der einen Seite die Produkte verschenkt werden, auf der anderen Seite aber mühsam versucht wird, Spenden einzutreiben.

Diese Spenden erlauben den Mitwirkenden nur ein recht prekäres Dasein. Statt der mindestens benötigten monatlichen 1000 € kommen Spenden von insgesamt nur etwa 550 € zusammen.

Grenzen des Konzeptes zeigten sich u.a. auch, als man wegen der häufig wechselnden Personen auf dem Hof festgestellt hat, dass die Entscheidungsstruktur nicht ausreichend festgelegt ist.

Die Umsonstökonomie funktioniert möglicherweise nur mit langlebigen Produkten, die nicht „verbraucht“ werden.

Letzte Mitteilung: Wegen tiefgreifender persönlicher und inhaltlicher Konflikte sieht das Kollektiv das Projekt der Lokomotive Karlshof als gescheitert an.

Transition Town Initiative (TTI)

Ausgehend von der Beobachtung, dass die nationale und internationale Politik nicht entsprechend auf die Herausforderungen des Klimawandels und des bevorstehenden globalen Ölfördermaximums (Peak Oil) reagiert, haben im Rahmen der Transition Town Bewegung (etwa „Stadt im Wandel“) seit 2006 Umwelt- und Nachhaltigkeitsinitiativen in vielen Städten und Gemeinden der Welt begonnen, den geplanten Übergang in eine postfossile, regionalisierte Wirtschaft vorzunehmen. Initiiert wurde die Bewegung u. a. von dem irischen Permakulturalisten Rob Hopkins.

Die älteste deutsche Initiative wurde in der Kreuzziger Str. 19 in Berlin-Friedrichshain gegründet, aus der sich die Initiative SO36 im Weltraumladen in der Ratiborstr. 4 in Kreuzberg ausgegründet hat (die Kiezwandler). Sie baut mit dem Biobauernhof Löwengarten in Form einer Community Supported Agriculture (CSA) eine Versorgungsgemeinschaft auf.

Kultur- und Bildungszentrum in Berlin Weißensee (KuBiZ)

Trotz seiner attraktiven Lage hat der 100.000 EinwohnerInnen starke Stadtteil Pankow-Weißensee aufgrund der Konzentration der soziokulturellen Infrastruktur im Berliner Stadtzentrum vor allem kulturell nur wenig zu bieten.

Unweit des Weißen Sees befindet sich in der Bernkasteler Straße 78 die ehemalige Raoul Wallenberg Schule. Das etwa 100 Jahre alte und rund 3.000m² große Haus verfügt über vier Geschosse, Souterrain und Keller. Neben zwei Klassenzimmertrakten befinden sich eine 180 m² große Aula, die zum Theatersaal umgebaut wurde, sowie eine Turnhalle in diesem Gebäude.

Neben kulturellen Projekten, wie einem multifunktionalen Kulturraum mit Theater, Konzerten und Filmvorführungen, soll es dort einen Bildungsbereich mit Theater- und Musikschule sowie politischer Jugend- und Erwachsenenbildung geben.

Das alternative Jugendzentrum Bunte Kuh, das seit vielen Jahren ein beliebter Anlaufpunkt für Jugendliche aus dem Berliner Nordosten war, ist bereits im Frühjahr 2007 umgezogen und wird Teil des KuBiZ sein.

In offenen Werkstätten wird es Angebote zur Qualifikation und Selbsthilfe geben. Schon jetzt gibt es eine Selbsthilfewerkstatt für Zweiräder. Eine Holz- und Medienwerkstatt sollen folgen. Ein intergeneratives Wohnprojekt schafft zudem günstigen Wohnraum für soziokulturell engagierte Menschen.

Nachdem im Mai 2009 der Erbbaurechtsvertrag mit dem Bezirksamt Pankow unterschrieben wurde, konnte es losgehen.

Le Grand Magasin und das Kaufhaus der Genossenschaften

Ein Künstler, ein taz-Journalist, ein Ökonom und ich als Informatiker haben mit diesem Projekt in den Jahren 2008 und 2009 versucht, in Berlin über ein Kaufhaus, Le Grand Magasin, für 140 tschechische und slowakische Produktionsgenossenschaften deutsche bzw. europäische Verbraucher als Abnehmer und Mitglieder einer Konsumgenossenschaft zu gewinnen. Diese Genossenschaften produzierten Spielzeug, Möbel, Textilien, Kosmetik, Büroartikel, mechanische und elektrische Haushaltsgeräte, Fahrräder und Dekorationswaren etc.

Für das Produktdesign waren Berliner Künstler vorgesehen. Deshalb war auch der Berliner Senat an dem Projekt interessiert und bei der Antragstellung für EU-Mittel behilflich.

Über das Kaufhaus und einen mit Magento realisierten Online-Shop sollte die Kommunikation und Kooperation der Konsumenten und Produzenten bezüglich Qualität, Funktionalität, Design, Preis, soziale und ökologische Standards über den lokalen Raum hinaus erweitert und optimiert werden.

Als ökonomischer Vorteil der Mitgliedschaft war eine Rückvergütung am Ende des Jahres entsprechend der Inanspruchnahme der Genossenschaftsleistungen vorgesehen. Das Projekt ist gescheitert, weil der Schwerpunkt auf das Kaufhaus und nicht auf den Aufbau einer Mitgliedschaft und den Online-Shop gelegt wurde.

Genossenschaft von Unten

Die Initiative „Genossenschaft von Unten“ hat sich im Februar 2008 mit Unterstützung der Berliner Mietergemeinschaft gegründet, als die Unzufriedenheit in der Mitgliedschaft in den meisten Berliner Wohnungsgenossenschaften immer weiter zunahm, da diese sich immer stärker privaten Wohnungsunternehmen annäherten und die Nutzungsentgelte immer weiter stiegen.

Wir sind ein Kreis, in dem Mitglieder aller Wohnungsbaugenossenschaften die Möglichkeit haben, Kontakte zu knüpfen, um sich über genossenschaftsrelevante Themen und Erfahrungen auszutauschen und zu diskutieren, sowie sich in einer Gruppe für die „gute Sache“ zu engagieren. Unser Ziel ist es, Mitgliederrechte und Demokratie in den Wohnungsgenossenschaften zu stärken.

Man kann bei uns aktiv werden und einfach zu unseren regelmäßigen Treffen an jedem letzten Montag im Monat vorbeikommen. Wir stehen auch gerne als Gesprächspartner zur Verfügung und möchten unser Sachwissen in die Genossenschaftsdiskussion einbringen.

Allmende-Kontor

Das Allmende-Kontor auf dem Tempelhofer Feld wird als Anlauf- und Vernetzungsstelle, Wissensspeicher und Lernort mit einem Garten für alle entwickelt. Öffentlicher städtischer Freiraum soll durch gemeinschaftliche, kooperative Nutzung und Gestaltung als Allmende [Gemein(schafts)gut] ins Bewußtsein gebracht, erleb- und gestaltbar gemacht werden. Dem Allmende-Kontor wurde vom Berliner Senat zunächst als Zwischennutzung eine Fläche von 5000 m² auf dem Tempelhofer Feld zugestanden, seine Inhalte, Visionen und Vorhaben sind jedoch ohne zeitliche Begrenzung in die Zukunft gewandt und räumlich flexibel.

Gemeinsam mit allen Interessierten aus der Nachbarschaft und der ganzen Stadt wurde ein Gemeinschaftsgarten errichtet, der die in den letzten Jahren gewachsene biologische und soziale Vielfalt gemeinschaftlichen Gärtnerns und urbaner Landwirtschaft in Berlin anschaulich und mitgestaltbar machte. Das Allmende-Kontor leistet Vernetzung, Öffentlichkeits- und Bildungsarbeit. Bestehende und neue Initiativen und Akteure aus der Gemeinschaftsgartenszene werden beraten und unterstützt. Geplant ist, einen Ressourcenpool und einen Saatgutspeicher anzulegen. Letzterer soll aus berliner Gemeinschaftsgärten gespeist werden. Das Saatgut wird hier gesammelt und aufbewahrt und durch Tausch wieder in die Gärten zurückfließen.

Das Allmende-Kontor auf dem Tempelhofer Feld, in direkter Nachbarschaft zum Neuköllner Kiez, soll für alle und mit allen entwickelt werden, die sich für das „Ackern“ auf dem Tempelhofer Feld und in der ganzen Stadt engagieren und interessieren!

Der Aufbau einer Versorgungsgemeinschaft für Lebensmittel ist angedacht.

Gemeinschaftsgärten und urbane Landwirtschaft in Berlin

Allmende-Kontor



RÜBEZAHL GARTEN

SCHILLERKIEZ GARTEN

ALLMENDE-KONTOR GARTEN

ZWISCHEN WEIßEN
BODENMARKIERUNGEN
NICHT ÜBERBAUEN !!!

SICHTSCHNEISE

WEG

FREIFLÄCHE

PINKES ALLMENDE
ZWERGENHEIM

BERLINER-GÄRTEN-STADTPLAN-BEET (geplant)

GENERATIONEN-GÄRTEN
GETREIDE UND BLUMEN

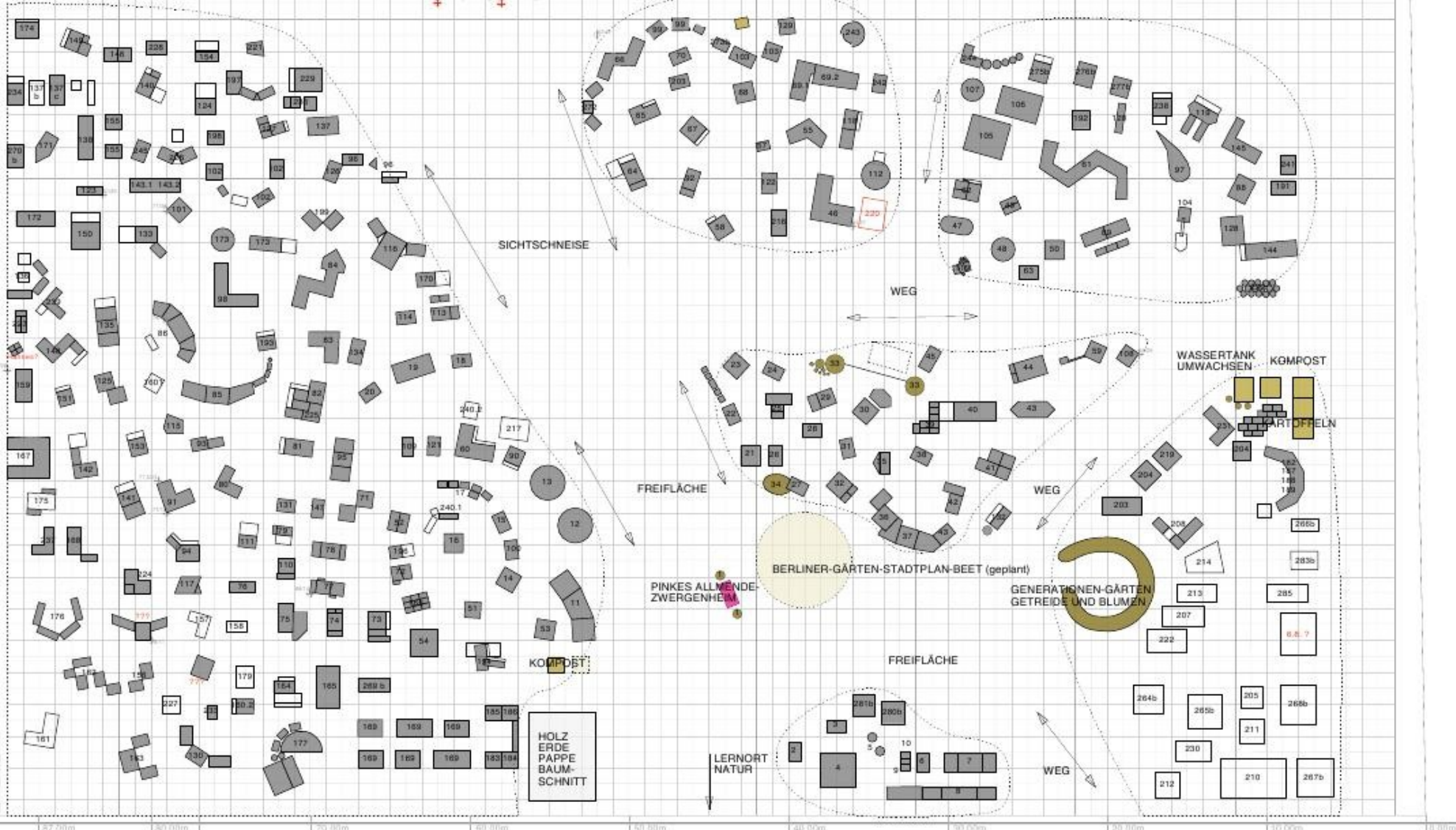
FREIFLÄCHE

LEARNORT
NATUR

WASSERTANK
UMWACHSEN
KOMPOST
PART OFFELN

HOLZ
ERDE
PAPPE
BAUM-
SCHNITT

- GEMEINSCHAFTSSACHEN
- GEPLANTE GEMEINSCHAFTSS.
- GEMEINSCHAFTSFLÄCHEN
- GEMEINSCHAFTSBEETE
- GEPLANT GEMEINSCHAFTSB.
- INSELGRUPPEN
- BEETINSELN





BERLINER ALLENDE-KONTOR
Eine gemeinsame Adresse für urbane Landwirtschaft und
Gemeinschaftsgärten in Berlin
BERATUNG · ÖFFENLICHE VERMITTLUNG · GARTENFÜR ALLE
UND EIN QUARTIER FÜR ALLE

Wünsche

Berliner „CSA“-Projekte

- Versorgergemeinschaft Löwengarten
- Gemüse-Versorger-Gemeinschaft Solidarische Wilde Gärtnerei
- Mühlengarten Selbstversorgung
- Bienenwerder
- Siebengiebelhof
- Hof Schwalbennest
- Melchhof bei Eberswalde
- Alte Mühle Gömnik

Die Wilde Gärtnerei richtet jetzt in vielen Berliner Bezirken und Kiezen spezielle Verteilerstellen ein, die wohl auch die Verteilung der Produkte anderer „CSA“-Höfe übernehmen könnten. Daraus könnten sich dann Verbrauchergemeinschaften und Konsumvereine entwickeln.

VG - Verbrauchergemeinschaft für umweltgerecht erzeugte Produkte eG

Die Verbrauchergemeinschaft wurde 1994 in Dresden als Verein gegründet. Nach Ausgliederung des wirtschaftlichen Teils (Mitgliederläden) in eine Genossenschaft im Jahr 2005 beschäftigt sich der Verein ausschließlich mit Öffentlichkeitsarbeit.

Die Genossenschaft betreibt in Dresden vier Mitgliederläden, zwei Naturkost- und einen Naturwarenladen. Der Verkauf erfolgt grundsätzlich nur an Mitglieder. Die Finanzierung der Läden (Löhne, Miete u.ä.) erfolgt dabei über monatliche Mitgliederaufwendungen (Beiträge), weniger über Warenaufschläge. Dadurch wird ein weitgehend umsatzunabhängiges Wirtschaften möglich. Die VG hat jetzt über 6.000 Mitglieder. Das Anliegen der VG ist es, insbesondere regionale Biobetriebe bei der Vermarktung ihrer Produkte zu unterstützen. Ein großer Teil des Frischesortimentes (Obst, Gemüse, Backwaren, Molkereierzeugnisse, Getränke) stammt aus der Region. Insgesamt wird sie von ca. 30 landwirtschaftlichen Betrieben der Region direkt beliefert.

Es gibt in den Läden ein internes Logo zur Bezeichnung von Regionalprodukten. Es dient zur Orientierung in den Läden und zur Stärkung der Grundgedanken der VG: Förderung des regionalen, ökologischen Landbaus, Landschaftspflege, Natur- und Umweltschutz, sowie der Verbraucheraufklärung.

Überregionale Produkte erhält sie von verschiedenen Naturkostgroßhändlern bzw. Herstellungs- und Verarbeitungsunternehmen. Alle Produkte im Lebensmittelbereich, auch die nicht besonders gekennzeichneten, stammen aus ökologischer Produktion. Die Genossenschaft legt Wert auf die Förderung von Produkten aus fairem Handel.

Weitere Erzeuger-Verbrauchergemeinschaften:

- Verbrauchergemeinschaft Ringelblume e.V. in Radebeul
- "Bio-Ecke" Verbrauchergemeinschaft für ökologisch erzeugte Produkte Meißen e.V. in Meißen
- Löwenzahn Verbrauchergemeinschaft Freital in Freital
- Verbrauchergemeinschaft "Das Rübchen" e.V. in Pirna
- Querbeet e.V. in Kamenz
- Ökologischer Arbeitskreis Hoyerswerda e.V. in Hoyerswerda
- Verbrauchergemeinschaft in Jena (im Aufbau)

Dorfläden und Dorfladennetzwerk in Deutschland

In bereits rund 200 Ortschaften in Deutschland gibt es Dorfprojekte, die schon in den ersten zwei bis drei Jahren schwarze Zahlen schreiben.

Über das Angebot von Milch und Käse hinaus helfen Jugendliche Senioren im Umgang mit dem Internet. Müttern dient das Ladenlokal als Treffpunkt. Schulkinder erhalten warmes Mittagessen.

Es entstehen Dorfgemeinschaftshäuser mit Einkaufs-, Kommunikations- und Bildungsmöglichkeiten.

Vorteile eines Dorfladens:

Arbeit und Geld bleiben in der Region

Produkte aus der Heimat

Einzigartigkeit der Produktpalette

gesunde und bewußte Ernährung

Verantwortung gegenüber der Natur

Qualität

kürzere Fahrwege

höhere Wertschätzung der Erzeuger

Steigerung der Attraktivität und Existenzsicherung des Ortes

Kommunikation

Vermittlung von Kenntnissen

Dorfbewegungen in Europa

Die Bürger von eingemeindeten Dörfern ärgern sich, dass die ihre Ortschaft betreffenden Entscheidungen nicht mehr von ihnen selbst getroffen werden können, sondern nur noch von außen, von der übergeordneten Gemeinde, kommen.

Deshalb haben sich in Finnland und Schweden (1970), Dänemark (1976), Norwegen (1977), Holland (1979), England (1980), Schottland (1982), Wales und Irland (1990), Estnien (1992), Portugal (1993), Ungarn (1998), Slowakei (2000), Island (2001), Polen und Litauen (2002) Slowenien (2003) und Lettland (2004) Dorfbewegungen u.a. in Vereinen mit bis zu 4000 Dörfern zusammengefunden.

„Eine Dorfaktions-Bewegung ist eine leise Revolution. Sie will Akteure des jeweiligen Dorfes motivieren und befähigen, ihre Zukunft selbst zu gestalten – indem sie eigene Dorfentwicklungspläne ausarbeiten, lokale Aktionen zu deren Realisierung organisieren und partnerschaftliche Beziehungen zu den Örtlichen Behörden aufbauen.“ (Vanessa Halhead, 2004)

Neustart Schweiz

Beginnen will Neustart Schweiz mit dem Aufbau von vielfältigen **Nachbarschaften** als selbständige wirtschaftliche und soziale Organismen mit Nachbarschaftszentren, die die wichtigsten Bedürfnisse des Alltags abdecken (Begegnung, Versorgung, Dienstleistung, Freizeitgestaltung), wie die Zweckbestimmung des Vereins formuliert ist. Das ökologische und soziale Potenzial solcher Nachbarschaften mit 500 bis 1000 BewohnerInnen ist erheblich. Untersuchungen **deutscher Ökodörfer** zeigen: Mit 1500 Watt Energieverbrauch pro Person ist ein gutes Leben absolut möglich. Sparen durch Bereicherung, auf diesen Nenner könnte man das Leben in einer **Neustart-Nachbarschaft** bringen.

50 Prozent der Nahrungsmittelkosten entfallen auf die Logistik des Verteilens

„Essen müssen wir immer. Nachbarschaften und Bauernhöfe sind heute zwei «lose Enden» unseres Systems, die beide unbefriedigend funktionieren. Bäuerinnen möchten gerne für Verbraucherinnen produzieren, die sie kennen und von denen sie endlich Anerkennung für ihre Arbeit bekommen. Die Konsumentinnen möchten wissen, woher ihre Nahrungsmittel kommen und sie möchten von den niedrigeren Preisen profitieren, die ohne Zwischenhandel möglich werden. Dass dies nicht mehr bloss eine städtische, sondern eine nationale und globale Herausforderung ist, leuchtet sofort ein. Doch in den Städten kann ein Ausweg zumindest angebahnt werden.“

Kommunale Räte in Venezuela

Im Jahre 2006 wurde das Gesetz über Kommunale Räte verabschiedet und löste eine explosionsartige Gründungswelle dieser Räte (consejos comunales) aus. Entscheidungsorgan dieser Räte sind die Nachbarschaftsversammlungen. Alle BewohnerInnen ab dem 15 Lebensjahr wählen SprecherInnen für verschiedene Bereiche wie Bildung, Gesundheit oder Infrastruktur, die die Arbeit der Kommunalen Räte unterstützen. Mehrere kommunale Räte können sich zu einer Comuna und mehrere Comunas und Räte schließlich zu einer Kommunalen Stadt zusammenschließen. Ihre Zahl beträgt aktuell etwa 50.000. Sie bestehen in städtischen Gebieten aus etwa 200 bis 400, in ländlichen Gebieten aus 20 und in indigenen Gemeinden aus 10 Familien. Finanziert werden die Räte durch den Staat und seine Institutionen.

Die kommunalen Räte sollen bevorzugt die in Venezuela bereits bestehenden etwa 200.000 Kooperativen mit Aufträgen versehen, ja sie können sogar selbst Kooperativen gründen. Die Kooperativen haben damit eine beachtliche Zahl von Auftraggebern erhalten, die ihre Situation und die der gesamten Gesellschaft grundlegend stabilisieren können. Über sie werden die Verbraucherinteressen direkt in die Produktion eingebracht.

Central Cooperativa de Servicios Sociales del Estado Lara (Cecosola)

1967 als Transportunternehmen mit letztlich 127 Bussen gegründet.

1979 Konkurs, führt zur Umstrukturierung der Organisations-Grundsätze.

Heute arbeiten in 22 Stadtteilbasiskooperativen und 45 Produktions- und Versorgungskooperativen 2.000 Menschen für 40.000 aktive Cooperatistas und über 140.000 assoziierte Mitglieder miteinander, ohne dass ein Vorstand oder eine Mehrheit die Abstimmungen entscheidet. Kernelemente sind Basisentscheidung, Rotation und Konsens.

Die Produktionsstätten liegen in einem Umkreis von 160 km um Barquisimeto. Wöchentlich werden rund 50.000 Familien mit rund 450 t Früchten und Gemüse versorgt.

Ein eigenes Gesundheitszentrum versorgt monatlich 10.000 Menschen.

Gemeingut DDR?

Wie fatal das Fehlen von partizipativen Entscheidungsstrukturen sein kann, lässt sich vielleicht am Beispiel der DDR veranschaulichen.

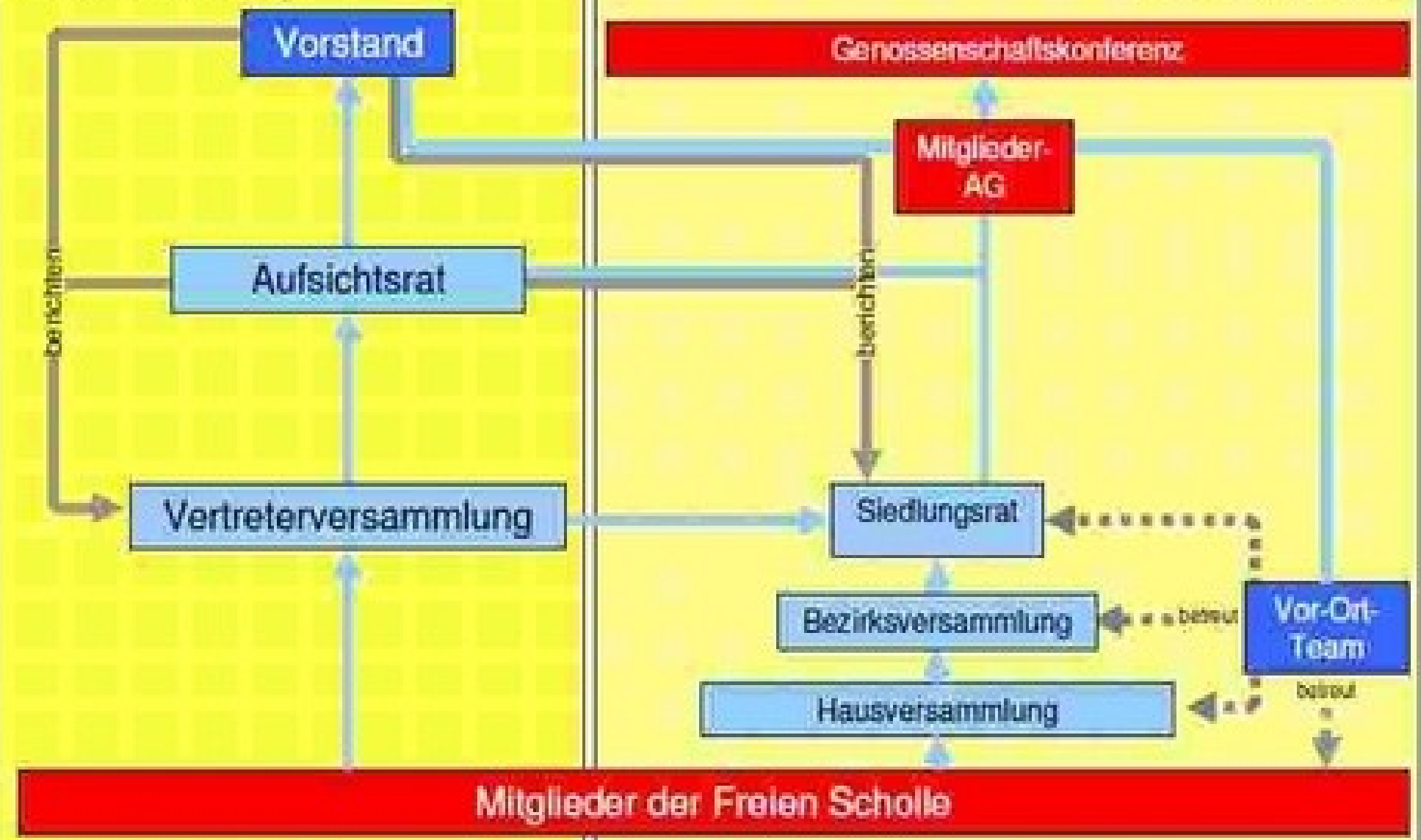
Artikel 12 der Verfassung der DDR lautete: *„Die Bodenschätze, die Bergwerke, Kraftwerke, Talsperren und großen Gewässer, die Naturreichtümer des Festlandsockels, Industriebetriebe, Banken und Versicherungseinrichtungen, die volkseigenen Güter, die Verkehrswege, die Transportmittel der Eisenbahn, die Seeschifffahrt sowie der Luftfahrt, die Post- und Fernmeldeanlagen sind Volkseigentum. Privateigentum daran ist unzulässig.“*

Die Strategie der (linken) Parteien war bisher nur auf die Machtergreifung ausgerichtet. Wenn sie die Macht errungen hatten, errichteten sie eine monohierarchische Parteiendiktatur und unterdrückten alle Ansätze von autonomer Ökonomie und Solidarwirtschaft.

Es kommt also nicht allein auf den Besitz der Gemeingüter an, sondern zumindest auch auf eine transparente und partizipative Entscheidungsstruktur sowie ein geeignetes ökonomisches Konzept, das den Bedürfnissen der Konsumenten und Produzenten gerecht wird.

**Gesetzliche
Selbstverwaltung**

**Erweiterte
Selbstverwaltung**



Gremien nach Genossenschaftsgesetz

Gremien der Erweiterten Selbstverwaltung

Hauptamtliche Mitarbeiter



Abbildung 1: Elinor Ostrom bei der Nobelpreisverleihung

Elinor Ostrom (* 7. 8.1933 in Los Angeles, Kalifornien, USA, † 12.6.2012 in Bloomington, Indiana, USA) war Professorin für Politikwissenschaft an der Indiana University in Bloomington. Von 1996 bis 1997 war sie Präsidentin der American Political Assoziation.

2009 wurde ihr als erster Frau der Wirtschaftsnobelpreis zuerkannt. Ostrom habe gezeigt, „*wie gemeinschaftliches Eigentum von Nutzerorganisationen erfolgreich verwaltet werden kann*“, heißt es in der Würdigung der Königlich Schwedischen Akademie der Wissenschaften.

Mit Ostroms Hauptwerk „*Governing the commons. The evolution of institutions for collective action*“ wird weltweit ein neues Denken angestoßen: Es geht nicht mehr allein um staatliche Regulierungsfragen, sondern darum, wie die Erde als Ganzes genutzt und gepflegt, wie dieses Gemeingut gemeinsam nachhaltig und sozial gestaltet werden kann.

Bauprinzipien langlebiger Allmenderessourcen-Institutionen

1. Klar definierte Grenzen und einen wirksamen Ausschluss von externen Nichtberechtigten.
2. Regeln bezüglich Aneignung und Bereitstellung der Allmenderessourcen müssen an die lokalen Bedingungen angepasst sein.
3. Die Betroffenen nehmen an Vereinbarungen zur Änderung der Regeln teil.
4. Überwachung der Einhaltung der Regeln durch die Betroffenen.
5. Abgestufte Sanktionsmöglichkeiten bei Regelverstößen.
6. Mechanismen zur Konfliktlösung.
7. Die Selbstbestimmung der Gemeinschaft wird durch übergeordnete Regierungsstellen anerkannt.
8. Einbettung in ein komplexeres System

Tabelle 5.2. Bauprinzipien und Qualität der Institutionen

| | klar definierte Grenzen und Teilnehmer | kongruente Regeln | Arenen für kollektive Entscheidungen | Überwachung | Abgestufte Sanktionen | Konfliktlösungsmechanismen | Anerkanntes Organisationsrecht | Eingebettete Unternehmen | Qualität der Institutionen |
|---|--|-------------------|--------------------------------------|-------------|-----------------------|----------------------------|--------------------------------|--------------------------|----------------------------|
| Törbel, Schweiz | ja | ja | ja | ja | ja | ja | ja | nr ^a | robust |
| japanische Bergdörfer | ja | ja | ja | ja | ja | ja | ja | nr | robust |
| Valencia, Murcia u. Orihuela, Spanien | ja | ja | ja | ja | ja | ja | ja | ja | robust |
| Raymond-, West-Coast- u. Central-Becken (gegenwärtig) | ja | ja | ja | ja | ja | ja | ja | ja | robust |
| Alicante, Spanien | ja | ja | ja | ja | ja | ja | ja ^b | ja | robust |
| Bacarra-Vintar, Philippinen | ja | ja | ja | ja | ja | ja | ja | ja | robust |
| Alanya, Türkei | nein | ja | schwach | ja | ja | schwach | schwach | nr | fragil |
| Gal Oya, Sri Lanka | ja | ja | ja | ja | c | schwach | schwach | nr | fragil |
| Port Lameron, Kanada | ja | ja | schwach | ja | ja | ja | nein | nein | fragil |
| Bucht von Izmir u. Bodrum, Türkei | nein | nein | nein | nein | nein | nein | schwach | nein | gescheitert |
| Mawelle, Sri Lanka | nein | ja | nein | ja | ja | nein | nein | nein | gescheitert |
| Kirindi Oya, Sri Lanka | ja | nein | nein | nein | nein | nein | nein | nein | gescheitert |
| Raymond-, West-Coast u. Central-Becken (früher) | nein | nein | nein | nein | nein | ja | ja | nein | gescheitert |
| Mojave-Grundwasserbecken | nein | nein | ja | nein | nein | ja | ja | nein | gescheitert |

^a nr = nicht relevant

^b mit zwei größeren Ausnahmen von 1739 bis 1840 und von 1930 bis 1950

^c Informationen fehlen

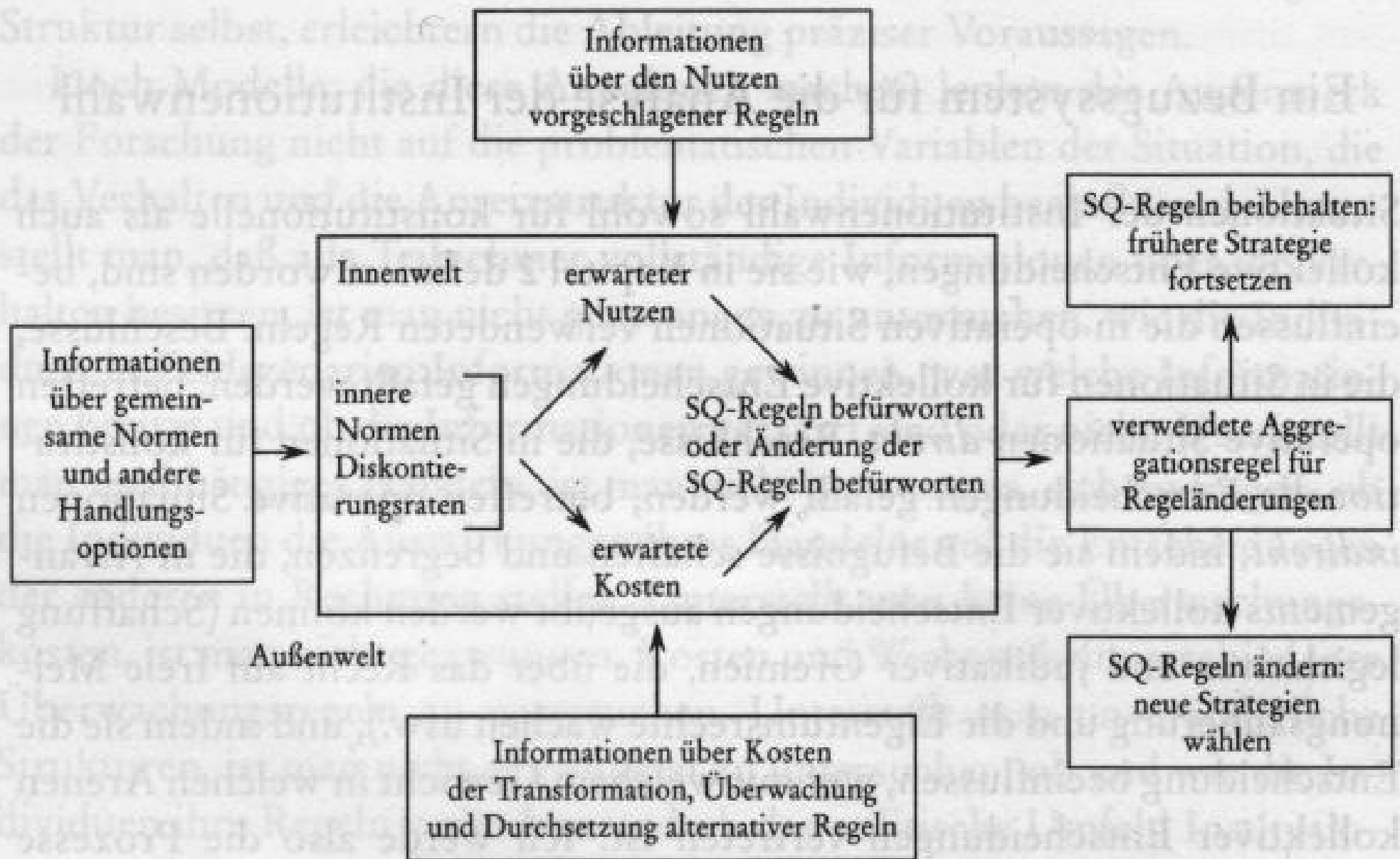


Bild 6.1. Übersicht über die Variablen, die die Institutionenwahl beeinflussen

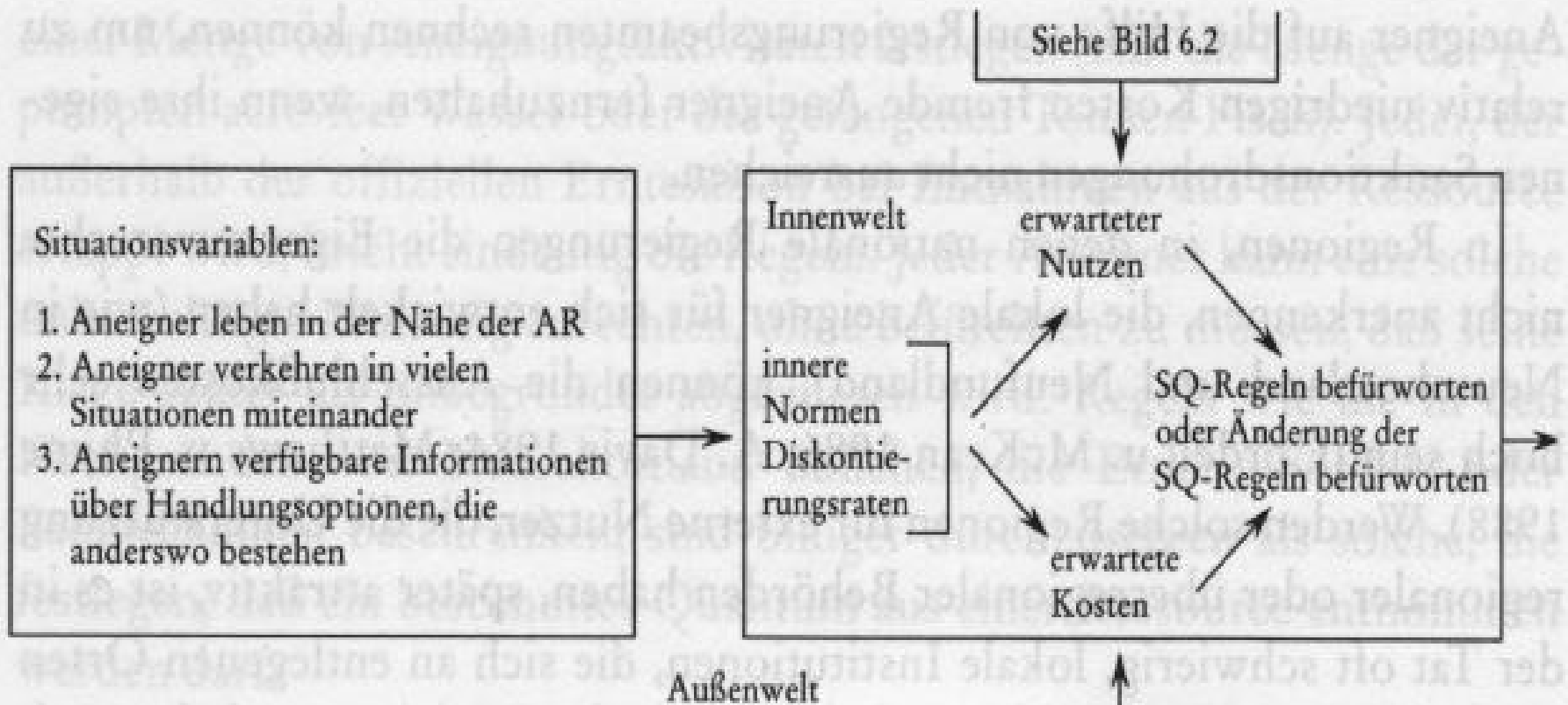


Bild 6.5. Situationsvariablen, die innere Normen und Diskontierungsraten beeinflussen

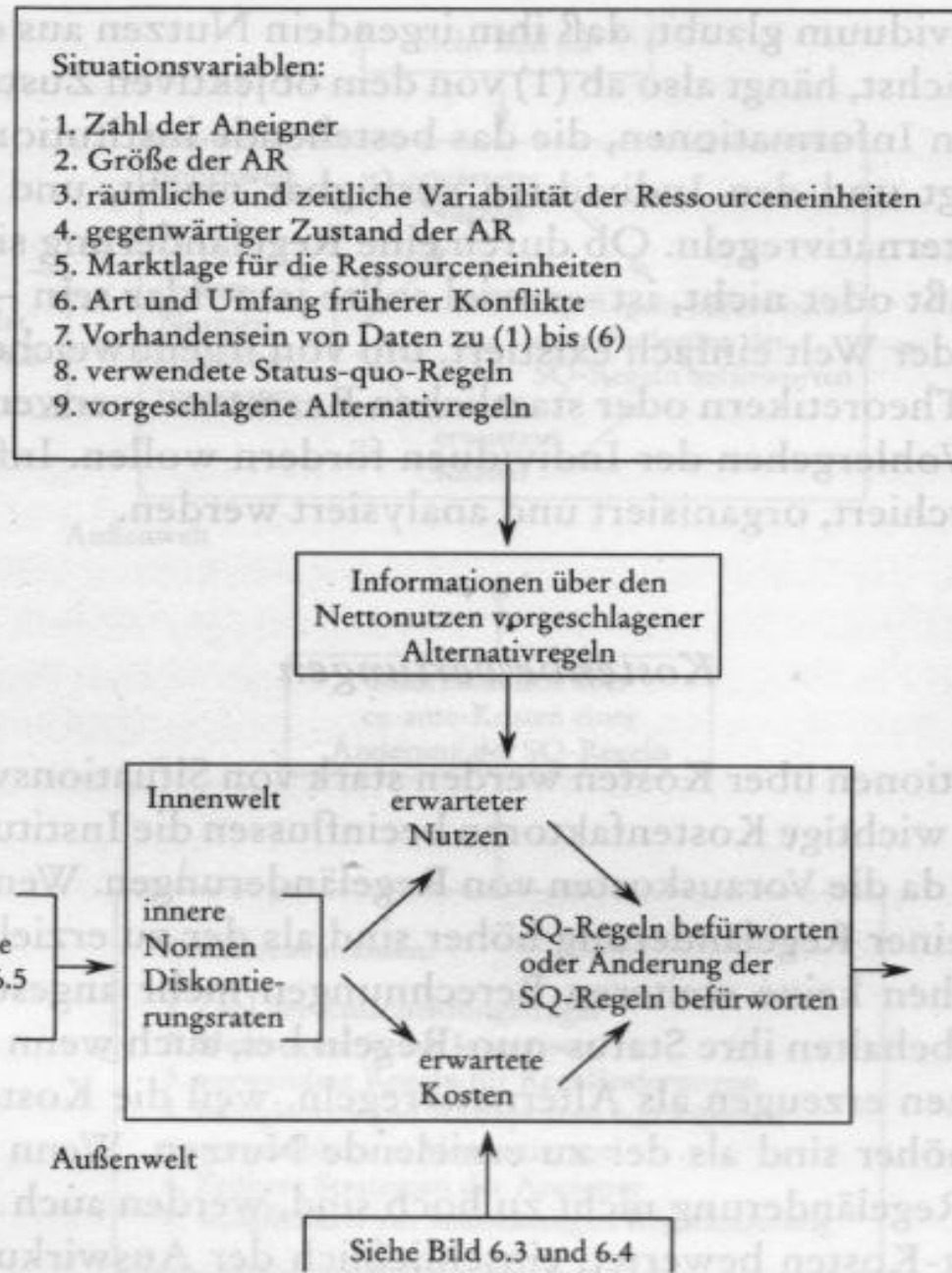


Bild 6.2. Situationsvariablen, die die Beurteilung des Nutzens einer Institutionenwahl beeinflussen

Ein Bezugssystem für die Analyse der Institutionenwahl

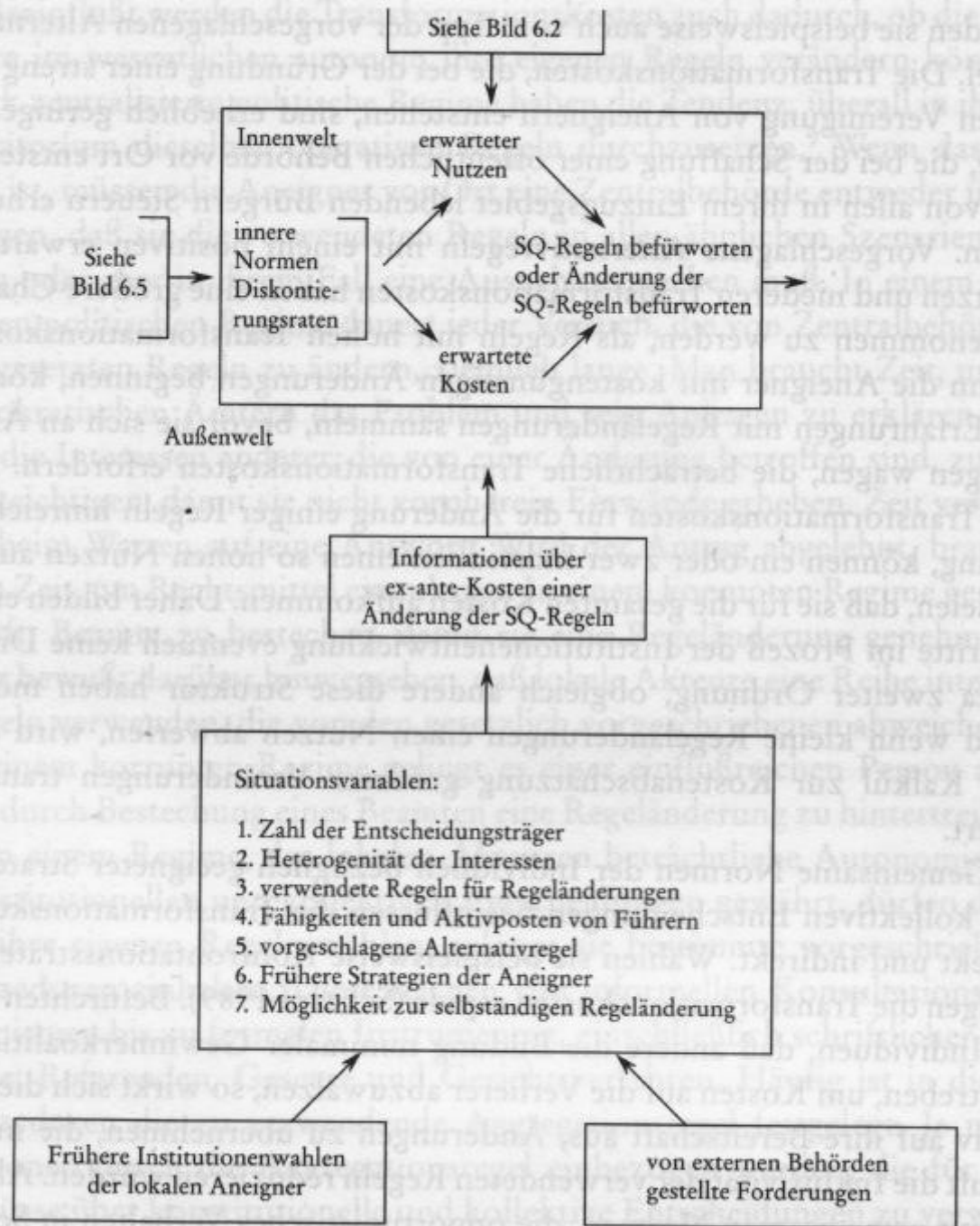


Bild 6.3. Situationsvariablen, die die Beurteilung der Kosten einer Änderung der Status-quo-Regeln beeinflussen

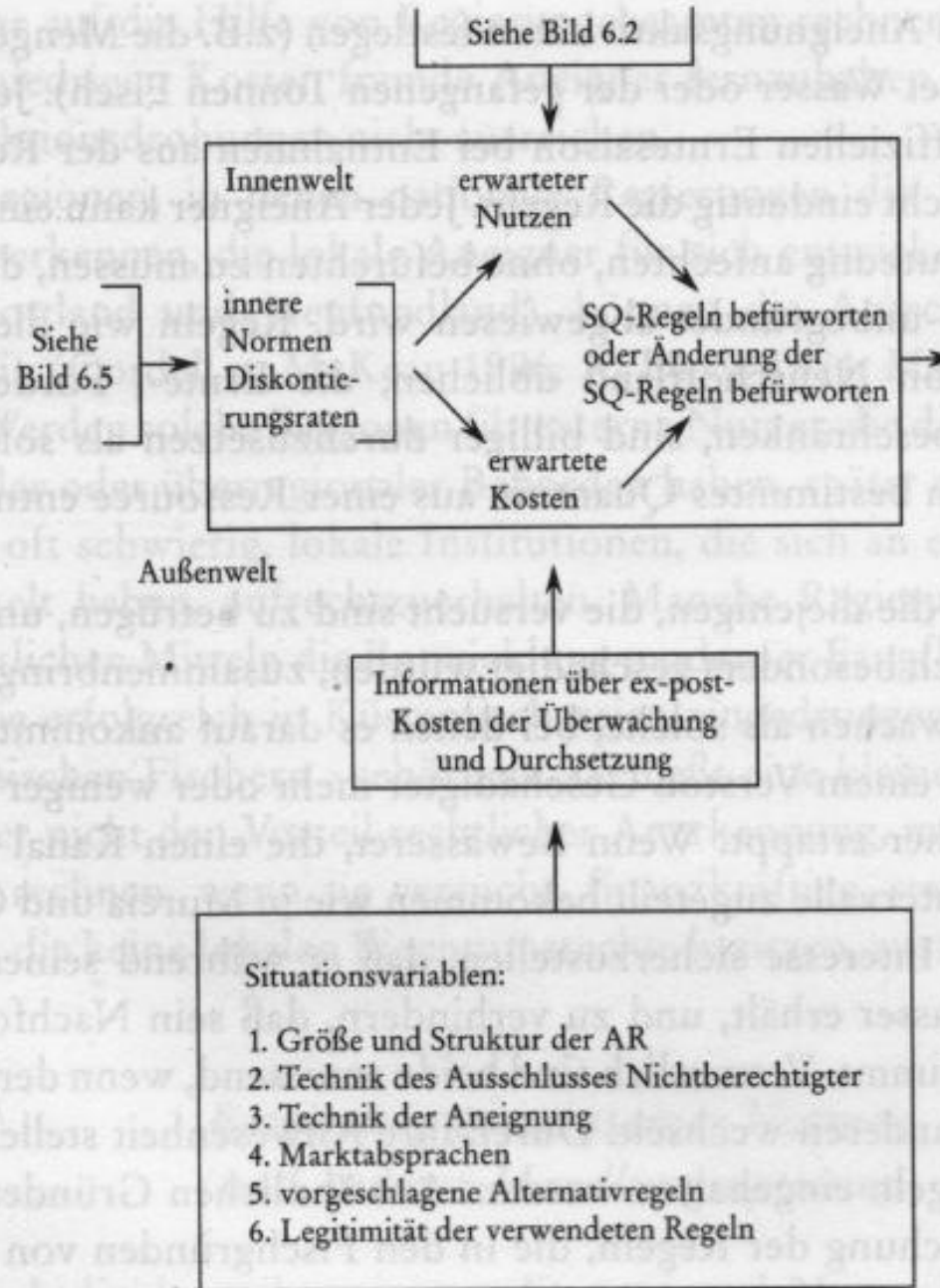


Bild 6.4. Situationsvariablen, die die Beurteilung der Überwachungs- und Durchsetzungskosten beeinflussen

Warum Genossenschaft?

Mitgliederversammlung

(Vertreterversammlung

Möglich ab 1500 Mitgliedern)

Vorstand/Geschäftsführung

Aufsichtsrat

Genossenschaftsverband

Ein Verein hat nur die Mitgliederversammlung und den Vorstand. Die Genossenschaft hat zusätzlich den Aufsichtsrat, der zwischen den Mitgliederversammlungen die Interessen der Mitglieder gegenüber dem Vorstand vertreten soll. Vertreterversammlungen sollten zugunsten von Arbeitsgruppen vermieden werden. Der Genossenschaftsverband überwacht die wirtschaftlichen Aktivitäten der Genossenschaften.

Genossenschaftsprinzipien

Identitätsprinzip

Freiwillige und offene Mitgliedschaft

Demokratieprinzip

Förderprinzip

Rückvergütung

Beschränkte Kapitalverzinsung

Politische und konfessionelle Neutralität

Barzahlung

Bildungsarbeit

Das Identitätsprinzip

Das Identitätsprinzip besagt, dass in Genossenschaften grundsätzlich zwei sonst durch den kapitalistischen Markt getrennte ökonomische Rollen des Individuums - die des Konsumenten und die des Produzenten - in einer Organisation vereint sind.

Mit dem Erwerb der Mitgliedschaft und der Zeichnung von Geschäftsanteilen ist das Mitglied **finanzieller Träger** der Genossenschaft.

Das Mitwirken in der Generalversammlung, im Vorstand bzw. im Aufsichtsrat ist nur einem Mitglied möglich und macht es damit zum **personellen Träger** der Genossenschaft.

Grundsätzlich ist das Mitglied auch der **Kunde** der Genossenschaft (Mitgliedergeschäft).

Geschäfte mit Nicht-Mitgliedern sind prinzipiell als genossenschaftsfremd anzusehen. Will eine Genossenschaft Nichtmitgliedergeschäfte tätigen (z.B. Probekäufe zulassen), muss dies in der Satzung ausdrücklich festgehalten werden.

Das Mitglied produziert in der Genossenschaft oder lässt in der Genossenschaft Güter und Dienstleistungen für sich produzieren und ist damit Produktdesigner, Auftraggeber und/oder **Produzent** in der Genossenschaft.

Konsumenten werden so ihr eigener **Eigentümer, Kreditgeber, Organisator und Produzent**.

In Wohnungs(bau)genossenschaften werden die Mieter ihr eigener Vermieter und - über die Mitglieder- oder Vertreterversammlung - ihr eigener Hausverwalter, ja sogar ihr eigener Bauherr. In Genossenschaftsbanken werden die Schuldner zum eigenen Gläubiger und - über die Mitglieder- oder Vertreterversammlung - prinzipiell Auftraggeber bzw. Verwalter der Bank. Auch in Wasser- und Energiegenossenschaften sind solche Strukturen verwirklicht. Die Rolle des Konsumenten und des Produzenten verschmelzen miteinander.

Novellierung des Genossenschaftsgesetzes (2006)

- Der Name „Genosse“ wurde durch „Mitglied“ ersetzt
- Senkung von sieben auf drei Gründungsmitglieder
- Zulassung investierender Mitglieder
- Genossenschaften mit bis zu 20 Mitgliedern wird ein Ein-Personen-Vorstand ermöglicht
- Genossenschaften unter 20 Mitgliedern brauchen keinen Aufsichtsrat
- Erlaubnis für den Prüfverband, im Einzelfall auch externe Prüfer, z.B. Steuerberater, einzusetzen
- Statt postalischer Einladung: Einladung über die Mitgliederzeitung
- Stimmrecht auf der Generalversammlung auch schriftlich oder elektronisch
- Satzungsänderungen für die eine $\frac{3}{4}$ -Mehrheit erforderlich ist, können nicht mehr durch eine Vertreterversammlung vorgenommen werden
- Geschäftsanteile sind Fremdkapital (zunächst nur Österreich)

Erweiterung und Intensivierung der Operationsräume durch Kommunikationstechnik

- die Erfindung der **Lautschrift**, die die mündliche Überlieferung wesentlich ergänzte und große Staatsgebilde wie das Griechische und das Römische Reich ermöglichte,
- den **Buchdruck**, der das aufwendige Abschreiben ablöste und das Abendland auf weitere Kontinente auszudehnen erlaubte sowie
- die Informationstechnik und das **Internet**, die jedem Individuum noch lange nicht ausgeschöpfte Möglichkeiten der globalen Kommunikation und Kooperation bieten.

Die drei Lebensphasen

Des Menschen Leben verläuft in drei Grundphasen: in der ersten Phase, der Kindheit und Jugend, braucht der Mensch mehr von der Gesellschaft, als er ihr geben kann, in der zweiten Phase gibt er ihr mehr, als er von ihr braucht und in der dritten Phase, dem Alter, ist es wieder umgekehrt.

Das große Problem in Phase zwei ist der Überschuss, der in der Regel als kapitalgedeckte Alterssicherung gespeichert wird. Die dadurch sich aufhäufenden Kapitalmassen werden über Versicherungen, Banken und Fonds auf den Finanzmärkten eingesetzt.

Gelöst werden könnte dieses Problem durch geeignete Projekte, in die direkt investiert werden könnte und aus denen diese Investitionen bei Bedarf wieder abgerufen werden können.

Peer-to-Peer-Ökonomie

Nach den umfangreichen Vorarbeiten von Richard Stallman, Freie Software und insbesondere die General Public Licence (GPS) zu entwickeln, hatte Linus Torvalds die visionäre Eingebung, seinen neuentwickelten Kernel, Linux genannt, 1991 im Quellcode der weltweiten Gemeinde der Softwareentwickler zur gemeinsamen Weiterentwicklung zur Verfügung zu stellen, die bis dahin nur kompilierte Codes und Lizenzen von Betriebssystemkerns kannten. Es entfaltete sich die Produktion Freier Software (Linux, Apache, LibreOffice etc.) und von Freiem Wissens (Wikipedia, OpenKnowledge).

Ganz wesentlich für die weitere Entwicklung von Kommunikation und Kooperation war auch die Erfindung (1989) und Implementierung (1991) des HTML-Protokolls durch Tim Berners Lee, Wissenschaftler am CERN in Genf.

Auf der Basis all dieser Vorarbeiten hat sich eine **Peer-to-Peer-Produktion** (engl. peer „Gleichgestellter“, „Ebenbürtiger“), der direkte Zusammenschluss von Konsument und Produzent, Abnehmer und Anbieter von Produkten und Dienstleistungen, entwickelt.

Investoren, Groß-, Zwischen- und Einzelhandel, Verlage etc. werden bei dieser Produktion Schritt für Schritt überflüssig. Werbung wird durch Produktinformation ersetzt, die auch sozioökologische Indices umfasst. Über Nutzergemeinschaften kann auch die Funktionalität und das Design der Produkte mitentwickelt werden.

Sozioökologischer Verbrauchsindex I

Produkte einer solidarischen Ökonomie sollten aus Unternehmen stammen, die nachfolgende Kriterien erfüllen:

1. Soziale Kriterien:

- Keine Menschenrechtsverletzungen (Zwangsarbeit, Gefangenearbeit)
- Keine Kinderarbeit
- Faire und verbindliche Arbeitsverträge
- Die Löhne müssen mindestens die gesetzlichen und branchenüblichen Standards erfüllen oder sie übersteigen.
- Keine Diskriminierung des Geschlechts, des Alters, der ethnischen Abstammung, der Nationalität, der Hautfarbe, der sexuellen Orientierung, der politischen Meinung, der religiösen und sozialen Herkunft.
- Gesundes Arbeitsumfeld: Es sind klare Regelungen und Maßnahmen zur Arbeitsgesundheit und -sicherheit einzuführen und zu beachten.
- Solidarität: In Situationen oder Ländern, in denen die Versammlungsfreiheit und das Recht auf Kollektivverhandlungen gesetzlich eingeschränkt sind, sollen parallele
- Verfahren der unabhängigen und freien Organisation und Verhandlung gefördert werden.
- Menschenwürdige Arbeitszeiten: Überzeit darf nur auf freiwilliger Basis geleistet werden.
- Die höchste zulässige Arbeitszeit pro Woche beträgt 48 Stunden, die maximale wöchentliche Überzeit 12 Stunden. Auf sechs aufeinander folgende Arbeitstage muss mindestens ein freier Tag folgen.

90 • Keine Produkte aus widerrechtlichem Großgrundbesitz

Sozioökologischer Verbrauchsindex II

2. Nachhaltigkeitskriterien:

- Regional erzeugt
- Gentechnikfrei
- Mit dem CO₂-Label gekennzeichnet
- Sparsame Verpackung, keine Mogelpackungen
- Produktinformation statt Werbung
- Optimierung der Energiesparmaßnahmen
- Nicht per Luftfracht transportiert
- Entsorgungsbedingungen

3. Ökonomische Kriterien:

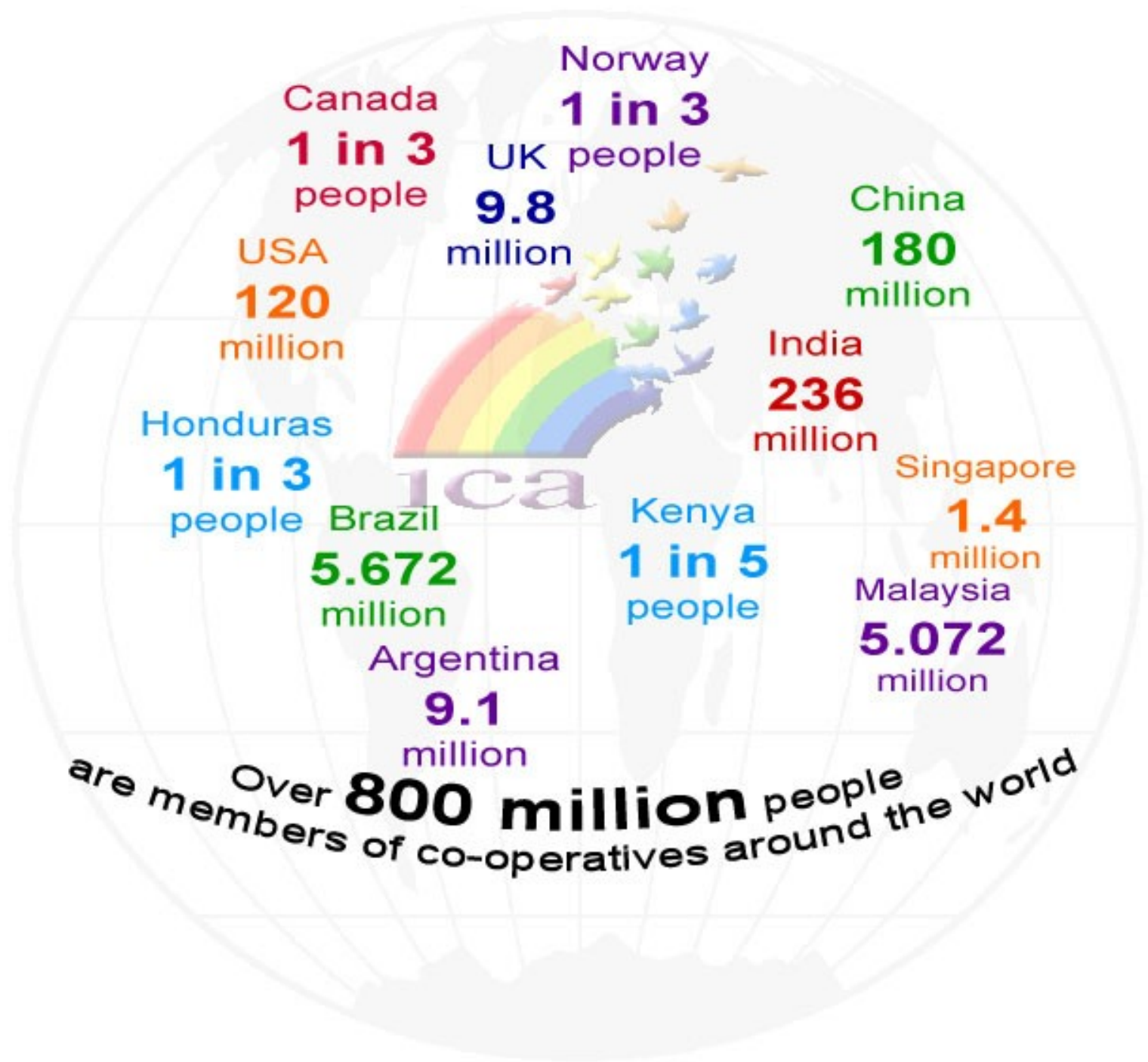
- selbst- oder fremdfinanziert? (Eigenkapitalanteil)
- kein leistungsloses Kapitaleinkommen
(keine Betätigung auf den Finanzmärkten)
- Hohe Haltbarkeit der Produkte
- Reparierbarkeit

Von entscheidender Bedeutung ist natürlich die Überwachung der Einhaltung dieser Kriterien. Diese immense Aufgabe kann nur mit Hilfe der jeweiligen Verbraucher vor Ort geleistet werden. Eine entsprechende Datenbank muss aufgebaut werden.

Schlussbetrachtung

Sehr häufig wird der Aufwand unterschätzt, der darin besteht, eine geeignete Entscheidungsstruktur, eine Kultur der Kooperation, für unterschiedlichste Projekte zu finden. Wichtig ist in jedem Fall, die produktiven Elemente zu erkennen und in neuen, eventuell erfolgreicherer Projekten zum Einsatz zu bringen.

Ein über mehr als 2 Jahrhunderte im gesellschaftlichen Dialog erprobtes Grundmodell einer Entscheidungsstruktur für ökonomische Projekte ist die Genossenschaft. In Deutschland ist etwa jeder 4. Bürger (insgesamt 22 Mio.), auf europäischer Ebene jeder 3. (140 Mio.) und auf globaler Ebene jeder 8. Erdenbürger (800 Mio.) Genossenschaftsmitglied.



Over **800 million** people are members of co-operatives around the world

Vereinte Nationen

Das Jahr 2012 wurde von den Vereinten Nationen zum **Internationalen Jahr der Genossenschaften** erklärt. Viele Organisationen führen entsprechende Veranstaltungen durch.

Grundzüge einer solidarischen Ökonomie zur Überwindung des Kapitalismus

Wolfgang Fabricius

www.reproduktionsökonomie.de

Occupy, Berlin Biennale

Berlin, den 15. Juni 2012